

## Conveni de col·laboració entre Serveis Ferroviaris de Mallorca i el Consorci de Transports de Mallorca per a la cessió del vestíbul de l'Estació Intermodal de Palma per al CTM

### Parts

Jaume Jaume Oliver, director gerent de Serveis Ferroviaris de Mallorca (d'ara endavant SFM), facultat pel Consell d'Administració d'aquesta entitat de data 31 de juliol de 2008, en l'exercici de les facultats atribuïdes a l'article 11 del Decret 10/1994, de 13 de gener, de constitució i organització de l'esmentada empresa pública.

Immaculada Salamanca Rosselló, directora gerent del Consorci de Transports de Mallorca (d'ara endavant CTM), facultada pel Consell d'Administració d'aquesta entitat de data 17 de juliol de 2008, d'acord amb el que disposa l'article 14 de la Llei 8/2006, de 14 de juny, de creació del CTM i els articles 18 i 28 del Decret 12/2007, de 23 de febrer, d'aprovació dels Estatuts del CTM.

### Antecedents

1. SFM és una empresa pública de caràcter autonòmic creada pel Decret 10/1994, de 13 de gener, entitat de dret públic de les definides a l'article 1 de la Llei 3/1989, de 29 de març, d'entitats autònomes i empreses públiques vinculades de la Comunitat Autònoma de les illes Balears, amb personalitat jurídica pròpia i plena capacitat d'obrar, que ha d'ajustar la seva activitat a l'ordenació jurídica provada, La seva finalitat institucional consisteix en gestionar i explotar els serveis ferroviaris de les Illes Balears; tot això de conformitat amb el que disposa l'article 1 de l'esmentat Decret 10/1994.
2. El CTM, creat per la Llei 8/2006, de 14 de juny, es constitueix com a entitat pública subjecta a dret privat, amb personalitat jurídica i patrimoni propi i independent dels seus membres i amb plena capacitat d'obrar per acomplir les seves finalitats.  
Atesa la disposició addicional segona de la Llei de creació, es van aprovar els estatuts de l'ens, mitjançant Decret 12/2007, de 23 de febrer, d'aprovació del Estatuts del CTM.

Actualment el Consorci està integrat per la Comunitat Autònoma de les Illes Balears –mitjançant la conselleria de Mobilitat i Ordenació del Territori- i SFM.

3. El CTM, d'acord amb la seva norma fundacional, es va constituir amb la finalitat d'articular la cooperació econòmica, tècnica i administrativa entre les administracions i els ens públics i privats que s'hi adhereixin per exercir de manera conjunta i coordinada les competències que els corresponguin en matèria d'ordenació i gestió del transport públic regular de viatgers.

4. El Pla Director Sectorial de Transport de les Illes Balears atorga preponderància especial a la construcció d'un vertader sistema de transferències intermodals a les Balears, les claus de les quals són la integració dels itineraris multimodals en serveis unificats, la ubicació i funcionalitat de les infraestructures de transbordo, la coordinació i fiabilitat dels horaris, i la informació al públic.

Per a la consecució d'aquests objectius el CTM està duent a terme el procés d'integració tarifària dins el qual s'han duit a terme diferents actuacions, com és el subministrament d'un sistema de venda i validació (SVV) per a les concessions dels serveis regulars permanents de viatgers per carretera de Mallorca, basat en la targeta xip sense contacte i la posada en marxa de la targeta intermodal per als trajectes combinats del tren i bus + tren (llançadora), exercint d'aquesta forma la funció d'elaborar, aprovar, implantar, i gestionar un marc tarifari comú per a la prestació dels serveis de transport públic regular de viatgers; segons l'establert a l'article 10 apartat f) del decret d'aprovació dels Estatuts del Consorci de Transports de Mallorca.

A més a més, la implantació del nou sistema tarifari integrat, la posada en servei de la targeta intermodal, així com l'aparició de punts de venda automàtica a les estacions de tren i altres mitjans automàtics de validació, el CTM, com a entitat responsable d'establir directrius de transparència informativa i publicitària sobre la comunicació i la informació amb els usuaris del transport (article 7 k de la Llei 8/2006) ha considerat oportuna la contractació dels serveis per dur a terme diferents campanyes d'informació adreçades a la difusió del nou sistema tarifari integrat en relació amb el sistema de transport públic de Mallorca.



5. D'altra banda, l'article 12 de la Llei d'ordenació dels transports terrestres (LOTT) determina que, d'acord amb el que estableix l'article 38 de la Constitució, i segons els principis generals recollits en els articles 3 i 4 d'aquesta Llei, el marc d'actuació en el que s'hauran de desenvolupar els serveis i activitats de transport és el d'economia de mercat, amb l'obligació, a càrrec dels poders públics, de promoure la productivitat i el màxim aprofitament dels recursos.
6. Dins aquest marc de coordinació i cooperació administrativa, el CTM està interessat en la utilització d'un espai dins l'Estació Intermodal de Palma per tal de dur a terme aquestes campanyes d'informació, com també per agilitzar les relacions entre ambdues entitats, amb la finalitat d'oferir un millor servei al ciutadà i mostrar una imatge de xarxa unificada de transport públic.

Aquest espai objecte de la cessió es troba inclòs a l'Estació Intermodal de Palma, la qual forma part del patrimoni d'SFM, és un bé demanial afecte al servei públic ferroviari.

Ambdues parts ens reconeixem mútuament la capacitat legal necessària per formalitzar aquest Conveni, d'acord amb les següents

### Clàusules

1. Aquest Conveni té per objecte la cessió de l'ús gratuïta i temporal del vestíbul de l'Estació Intermodal de Palma al CTM amb la finalitat de donar un servei d'informació a l'usuari en relació amb el nou sistema tarifari integrat i qualsevol informació que afecti al servei públic regular de viatgers, així com per dur a terme aquelles tasques relacionades amb la posada en marxa i funcionament de la targeta intermodal i el foment de la intermodalitat.

El règim jurídic de la cessió és el contingut en la Llei 6/2001, d'11 d'abril, del patrimoni de la Comunitat Autònoma de les Illes Balears i en el Decret 127/2005, de 16 de desembre, pel qual s'aprova el Reglament de desplegament de la Llei 6/2001.

S'adjunta com annex al Conveni, el plànol indicant l'espai cedit al CTM.

2. Els béns objecte de cessió gratuïta, conserven la seva qualificació jurídica originària -bé demanial afecte al servei públic- i han de ser

11 OCT. 2011

utilitzats exclusivament per al compliment de les seves finalitats (article 15 i 16 del Decret 10/1994); per tant, només es cedeix al CTM la gestió de l'espai durant la vigència del Conveni.

3. El CTM queda subjecte al compliment de qualsevol normativa que resulti d'aplicació per a la prestació del servei públic a què es destinarà el bé objecte de cessió. Així mateix ha d'observar qualsevol instrucció, norma o protocol d'actuació intern que existeixi o es pugui dictar en un futur per a la millor prestació del servei públic ferroviari.
4. La superfície del demani ferroviari objecte de la cessió es destina per part del CTM de forma directa, única i exclusiva, a l'activitat necessària per al compliment de la finalitat del Conveni, descrit a la clàusula 1.

En cap cas, l'espai cedit no pot ser destinat, sense prèvia autorització per escrit d'SFM a l'explotació de qualsevol altre activitat diferent a la indicada en el paràgraf anterior. El canvi d'activitat sense l'obtenció del consentiment esmentat, és causa de resolució del present Conveni.

5. Totes les despeses necessàries per a la conservació de l'espai cedit en les mateixes condicions en què es troba actualment, són a càrrec del CTM. Igualment assumeix les despeses derivades de la implantació i/o adequació de l'espai objecte de cessió en relació amb la finalitat del Conveni.
6. El CTM no pot realitzar cap obra sense previ consentiment exprés d'SFM, quedant en tot cas les expenses invertides en benefici del bé cedit, sense que correspongui reemborsament de cap tipus. En tot cas, són a compte del CTM tots els impostos, taxes, arbitris, llicències, etc. derivats de la realització de les obres.
7. Els subministraments i tributs corresponents a l'espai cedit, així com les despeses derivades de l'ús del mateix (vigilància, neteja, seguretat, climatització, assegurança, etc) són a càrrec del CTM durant la vigència del present Conveni.

En cas que no sigui possible individualitzar les despeses corresponents a l'espai cedit, s'estipularà un percentatge en relació amb la totalitat de les despeses de l'Estació Intermodal, d'acord amb la superfície d'utilització de l'espai cedit.



*Handwritten signature and vertical line on the left margin.*

8. Respecte a la forma de pagament de les despeses determinades en el punt anterior, SFM ha de presentar la factura corresponent al CTM, que ha d'abonar-les en el termini màxim de dos mesos des de la seva presentació.
9. El CTM s'obliga a conservar correctament el bé cedit. SFM pot inspeccionar-lo quan ho estimi oportú, amb la finalitat de constatar el seu estat.
10. El CTM es fa directa i exclusivament responsable dels danys que puguin ocasionar-se a terceres persones o béns, així com a les instal·lacions d'SFM i al demani públic ferroviari, sempre que siguin conseqüència, directament o indirecta, de les actuacions dutes a terme per a la implantació de les instal·lacions i/o prestació del servei d'informació, eximint de tota responsabilitat a SFM.
11. Es crea una comissió de seguiment d'aquest Conveni, com a òrgan mixt de vigilància i control, constituïda per un representant del CTM, un representat d'SFM i un representant de la Conselleria de Mobilitat i Ordenació del Territori.  
Aquesta comissió de seguiment s'ha de reunir a instàncies de qualsevol de les parts totes les vegades que es consideri necessari i té com a objectiu permanent vetllar per l'adequat compliment dels finals previstos al conveni, i resoldre els problemes de interpretació i compliment que es puguin plantejar.
12. En cas de necessitat urgent, SFM pot recuperar l'ús de l'espai cedit, prèvia autorització del Consell d'Administració, a l'efecte del qual ambdues parts convenen en què s'haurà de dirigir al CTM comunicació escrita fefaent, especificant la causa de necessitat i el termini en què haurà de ser reintegrat el bé, que en cap cas serà inferior a quinze dies. El CTM elevarà al Consell d'Administració la comunicació, el qual resoldrà al respecte.
13. L'incompliment de les condicions expressades en aquest Conveni pot determinar la revocació de la cessió d'ús. En aquest cas, SFM comunicarà per escrit l'incompliment al CTM que tindrà un termini de quinze dies per procedir a revertir la situació incomplida. En el cas que continuï l'incompliment, el Consell d'Administració de SFM decidirà en

relació a l'abandonament de les instal·lacions per part del CTM que s'haurà de fer en el termini màxim d'un mes després de l'acord exprés del Consell d'Administració.

14. Aquest Conveni serà efectiu des del dia de la seva signatura fins el 31 de desembre de 2008, renovable tàcitament per períodes anuals sempre que tinguin vigència les finalitats del Conveni. Es resoldrà anticipadament en cas que es signi un nou conveni o altre instrument que estableixi definitivament l'ús dels espais de l'Estació Intermodal de Palma.

15. Les modificacions que puguin introduir-se en el Conveni durant la seva vigència han de constar sempre per escrit. Conseqüentment, el fet que una de les parts no exigeixi l'estricta compliment de les obligacions de l'altra no pot interpretar-se com un desistiment de drets per la qual cosa pot, en qualsevol moment, exigir la més estricta aplicació de les clàusules del Conveni.

16. La cessió objecte del Conveni s'extingeix per concurrència de qualsevol de les següents causes:

- a) Per mutu acord, acordat en els respectius consells d'administració del CTM i d'SFM.
- b) Per la falta d'afectació de l'espai cedit a la prestació dels serveis objecte de la cessió durant un termini ininterromput de tres mesos.
- c) Per incompliment de les condicions contingudes en el Conveni.

L'extinció de la cessió s'ha d'acordar en el corresponent consell d'administració de l'entitat i serà objecte de notificació fefaent.

17. Atesa la naturalesa administrativa del Conveni, qualsevol discrepància o diferència és la jurisdicció contenciosa administrativa la competent per a la seva resolució.

Com a mostra de conformitat, signam aquest Conveni en dos exemplars.

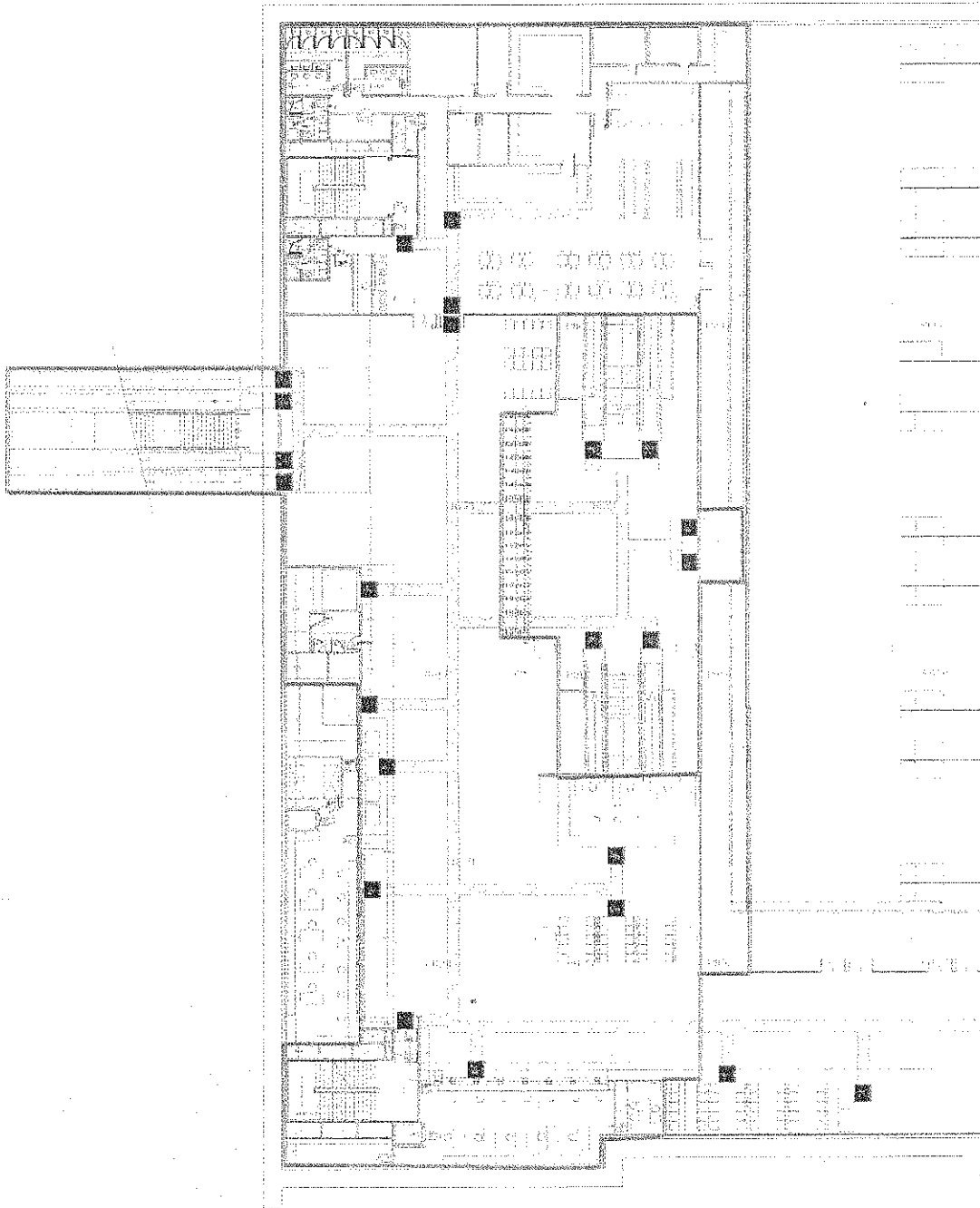
Palma, 5 de setembre de 2008

Per SFM

Per CTM

*[Handwritten signatures for SFM and CTM]*

**CTM**  
CONSORCI TRANSPORTS MALLORCA  
C/Eusebi Estada, 35 baixos  
07004 -Palma de Mallorca-



*me me*

*[Handwritten signature]*

