

Desinsectació
Desratització
Desinfecció

Espècies:
Detectades: Ubicació:

Mesures per adoptar:
Elements estructurals i constructius
Millora de condicions higièniques i sanitàries/ambientals
Desenvolupament de bones pràctiques i hàbits saludables
Control directe sobre l'espècie nociva (físics, químics, biològics i fisicoquímics)

Productes utilitzats:
Àrea tractada:
Tipus de biocida:
Nom comercial:
Percentatge de matèria activa:
Número de registre:
Mètodes d'aplicació:
Percentatge de la dosi:
Termini de seguretat:

El client El responsable tècnic

[Nom i signatura] [Nom i signatura]

Hora d'inici i hora d'acabament:

El tècnic aplicador

[Nom i signatura]

Telèfon de l'Institut Nacional de Toxicologia:

Annex 4

Model de certificat del control i la prevenció de la legionel·losi

Dades de l'empresa de serveis:

Nom:
Raó social:
Adreça:
CIF/NIF:
Telèfon/Fax:
Núm. de ROESB:

Dades del client:
Nom:
Raó social:
Adreça:
CIF/NIF:
Telèfon/Fax:
Instal·lació tractada:
Instal·lació notificada a l'autoritat competent: sí / no / no és procedent
Data de notificació:

Productes utilitzats:
Nom comercial:
Número de registre (en cas de biocides):
Altres productes (se'n presenta la fitxa de seguretat):
Protocol / dosi / temps d'actuació (s'adjunta el protocol d'actuació*):

Responsable tècnic:
Nom:
DNI:
Lloc i data del curs de formació:

Aplicador del tractament:
Nom:
DNI:
Lloc i data del curs de formació:
Data del tractament i signatura del responsable tècnic i de la instal·lació:

*Juntament amb el certificat, l'empresa de serveis ha de lliurar al client un protocol d'actuació en el qual s'ha d'incloure una descripció detallada del procediment de neteja o desinfecció realitzat, que ha de ser específic per a cada instal·lació, amb la indicació dels productes utilitzats, les dosis, el temps d'actuació i els resultats del control del nivell de biocida.

Annex 5

Model de certificat de la instal·lació fixa de tractament

Dades del client:
Nom:
Raó social:
Adreça:
CIF/NIF:

Activitat de l'establiment:

Dades de l'empresa de serveis:
Nom:
Raó social:
Adreça:
CIF/NIF:
Telèfon:
Núm. de ROESB:

Data de la realització del servei:

Tipus de servei:
Preventiu
Estructural:
No estructural:
Curatiu de la fusta
Espècies detectades:

Productes utilitzats:
Tipus de biocida:
Nom comercial:
Percentatge de matèria activa:
Núm. de registre:
Tècnica d'aplicació:
Temps d'aplicació:
Termini de seguretat:

El client El responsable tècnic

[Nom i signatura] [Nom i signatura]

Hora d'inici i hora d'acabament:

El tècnic aplicador

[Nom i signatura]

Telèfon de l'Institut Nacional de Toxicologia:

Annex 6

Model del Llibre Oficial de Moviments (LOM)

El Llibre Oficial de Moviments (LOM) està compost per pàgines numerades, dividides verticalment per columnes per cada una de les dades següents:

- Data de compra o venda/cessió del producte.
- Identificació del biocida: nom comercial, número d'inscripció en el Registre Oficial, lot de fabricació i quantitat de producte.
- Identificació del subministrador o receptor (nom comercial, adreça i DNI en el cas de persones físiques, o denominació, domicili fiscal i codi d'identificació fiscal en el cas de persones jurídiques).
- Signatura del comprador/venedor.

El LOM pot estar informatitzat.

— 0 —

Num. 13999

Decret 53/2012 de 6 de juliol, sobre vigilància sanitària de les aigües de consum humà de les Illes Balears

L'aigua és un recurs natural escàs, indispensable per a la vida i per a la majoria de les activitats econòmiques. Atesa la vital importància de l'aigua de consum humà per a la salut pública, ha estat necessari establir-ne en l'àmbit de tot l'Estat els criteris de qualitat que han de complir les aigües de consum humà i les instal·lacions per subministrar-la -des de la captació fins a les aixetes dels consumidors-, i també els criteris per controlar les aigües a fi de garantir-ne la salubritat, la qualitat i la netedat amb l'objectiu de protegir la salut de les persones dels efectes adversos, derivats de qualsevol tipus de contaminació en les aigües. Aquests criteris s'han d'aplicar a totes les aigües que s'utilitzen en la indústria alimentària i a les que se subministren mitjançant xarxes de distribució públiques o privades, cisternes o dipòsits mòbils i pous propis.

L'article 36 de la Llei 5/2003, de 4 d'abril, de salut de les Illes Balears, estableix que l'Administració sanitària ha d'avaluar, seguir i intervenir en el desenvolupament de les polítiques de salut ambiental i, concretament, en la promoció i millora dels sistemes de proveïment d'aigües.

La publicació de la Directiva 98/83/CE, de 3 de novembre de 1998, exigeix incorporar-la a l'ordenament intern redactant un text que reculli les noves especificacions de caràcter científic i tècnic i que possibiliti un marc legal, d'a-

cord amb els avenços dels darrers anys amb relació a les aigües de consum humà i amb el qual s'estableixen les mesures sanitàries i de control necessàries per protegir la salut de la ciutadania.

Aquesta Directiva s'ha incorporat mitjançant el Reial decret 140/2003, de 7 de febrer, pel qual s'estableixen els criteris sanitaris de la qualitat de l'aigua de consum humà, aplicables a escala nacional i a totes aquelles aigües que, independentment de l'origen i del tractament de potabilització que reben, s'utilitzen en la indústria alimentària, i a aquelles el subministrament de les quals es realitza mitjançant xarxes de distribució públiques o privades, cisternes o dipòsits mòbils i pous propis. Aquesta norma estableix els paràmetres i els valors paramètrics que cal complir en el punt on l'aigua de consum humà es posa a disposició dels consumidors, i també estableix la necessitat de complir els criteris de qualitat prevists i que els programes de control de qualitat de l'aigua de consum humà s'adaptin a les necessitats de cada abastament.

Aquest Reial decret exigeix un desenvolupament normatiu a càrrec de les comunitats autònomes amb l'objectiu d'adaptar-lo a les peculiaritats organitzatives de cadascuna, així com l'aprovació d'un programa de vigilància sanitària de l'aigua, d'acord amb l'article 19.

D'altra banda, és convenient crear una Comissió de Control de Qualitat de les Aigües de Consum Humà de les Illes Balears, de caràcter col·legiat i consultiu, integrada per representants de les diferents institucions amb competències en la matèria, la funció principal de la qual sigui l'assessorament tècnic en aquesta matèria.

També es crea el Registre d'Entitats Gestores dels Abastaments d'Aigua de Consum Humà o de qualsevol altra activitat lligada a aquests abastaments, en el qual s'han d'inscriure les entitats gestores que gestionin abastaments d'aigua de consum humà o una part d'aquests, tant si el subministrament es fa mitjançant xarxes públiques o privades, cisternes o dipòsits mòbils, o pous propis.

Per tot això, exercint les facultats que em confereix l'article 38.1 de la Llei 4/2001, de 14 de març, del Govern de les Illes Balears, d'acord amb el Consell Consultiu, amb el dictamen previ del Consell Econòmic i Social, a proposta de la consellera de Salut, Família i Benestar Social, i havent-ho considerat el Consell de Govern en la sessió de dia 6 de juliol de 2012,

DECRET

Article 1

Objecte

Aquest Decret té per objecte desenvolupar en l'àmbit de les Illes Balears el Reial decret 140/2003, de 7 de febrer, pel qual s'estableixen els criteris sanitaris de la qualitat de l'aigua de consum humà (en endavant Reial decret 140/2003), mitjançant l'aprovació del Programa de vigilància sanitària de les aigües de consum humà de les Illes Balears, la creació de la Comissió de Control de la Qualitat de les Aigües de Consum Humà de les Illes Balears i la creació del Registre d'Entitats Gestores dels Abastaments d'Aigua de Consum Humà o de qualsevol altra activitat lligada a aquests abastaments.

Article 2

Àmbit d'aplicació

Aquest Decret és aplicable, en l'àmbit de les Illes Balears, a les aigües definides en l'article 2.1 del Reial decret 140/2003.

Article 3

Programa de vigilància sanitària de les aigües de consum humà

D'acord amb l'article 19 del Reial decret 140/2003, s'aprova el Programa de vigilància sanitària de les aigües de consum humà al territori de les Illes Balears, de compliment obligat per als destinataris i que figura en l'annex I d'aquesta norma.

Article 4

Comissió de Control de la Qualitat de les Aigües de Consum Humà de les Illes Balears

1. Es crea la Comissió de Control de Qualitat de les Aigües de Consum Humà de les Illes Balears, òrgan col·legiat adscrit a la Direcció General de Salut Pública i Consum de la Conselleria de Salut, Família i Benestar Social, de caràcter consultiu i amb funcions d'assessorament tècnic i coordinació.

2. La Comissió està composta pels membres següents:

a) El titular o la titular de la Direcció General de Salut Pública i Consum,

que n'exerceix la presidència.

b) El cap o la cap del Departament de Protecció de la Salut de la Direcció General de Salut Pública i Consum, que n'exerceix la vicepresidència.

c) Un funcionari o una funcionària de la Conselleria de Salut, Família i Benestar Social, que n'exerceix la secretaria, amb veu i sense vot.

d) Vocalies:

- El cap o la cap del Servei de Salut Ambiental.

- Un representant per cadascuna de les direccions generals d'Arquitectura i Habitatge, Recursos Hídrics, i Indústria i Energia, que han de designar un tècnic o una tècnica en la matèria.

- Un representant de l'Agència Balear de l'Aigua i de la Qualitat Ambiental, que ha de designar un tècnic o una tècnica en la matèria.

- Un representant per cada un dels consells insulars.

- Un representant per cada un dels col·legis oficials de les Illes Balears d'arquitectes i d'enginyers de camins, canals i ports.

- Un representant de l'Ajuntament de Palma i un representant de cada una de les associacions d'entitats locals de les Illes Balears.

- Un representant de l'Associació de Subministradors d'Aigua de Balears (ASAIB).

3. Correspon a la vicepresidència substituir la presidència en els supòsits de vacant, absència o malaltia, i per exercir les funcions que la presidència li delegui expressament.

4. Els membres de la Comissió han de ser nomenats per mitjà d'una resolució del titular de la Conselleria de Salut, Família i Benestar Social per a un període de quatre anys, prorrogable a proposta vinculant de les entitats, organitzacions o conselleries representades a l'òrgan. En el mateix acte de nomenament dels membres, cal nomenar-ne també els suplents per als casos d'absència, malaltia o vacant, havent-los proposat prèviament les entitats, organitzacions o conselleries representades a l'òrgan.

5. Els membres de la Comissió no reben cap remuneració per l'exercici de les funcions, llevat de les dietes i les indemnitzacions que, per raó del servei, els puguin correspondre, d'acord amb el Decret 54/2002, de 12 d'abril, que regula les indemnitzacions per raó del servei del personal al servei de l'Administració autonòmica de les Illes Balears.

6. La Conselleria de Salut, Família i Benestar Social ha de facilitar els mitjans personals i materials necessaris per assegurar el funcionament de la Comissió.

7. Són funcions de la Comissió emetre informe facultatiu a sol·licitud de la Direcció General de Salut Pública i Consum en els procediments relacionats amb la qualitat sanitària de les aigües de consum humà i en els procediments d'elaboració de la normativa sobre la matèria. Així mateix, correspon a aquesta Comissió coordinar les actuacions administratives en matèria d'aigües dels òrgans que en formen part.

8. La Comissió s'ha de reunir sempre que ho decideixi la presidència o la majoria simple dels membres, i ha d'actuar d'acord amb allò que, en matèria d'òrgans col·legiats, estableixen la Llei 30/1992, de 26 de novembre, de règim jurídic de les administracions públiques i del procediment administratiu comú, i la Llei 3/2003, de 26 de març, de règim jurídic de l'Administració de la Comunitat Autònoma de les Illes Balears.

9. La presidència pot convocar a les reunions els professionals especialment qualificats que hi intervenen amb veu però sense vot.

Article 5

Registre d'Entitats Gestores dels Abastaments d'Aigua de Consum Humà o de qualsevol altra activitat lligada a aquests abastaments de les Illes Balears

1. Es crea el Registre d'Entitats Gestores dels Abastaments d'Aigua de Consum Humà o de qualsevol altra activitat lligada a aquests abastaments de les Illes Balears, en endavant, Registre d'Entitats Gestores.

2. Aquest Registre s'adscriu a la Direcció General de Salut Pública i Consum i és gestionat per aquesta.

3. En aquest Registre s'han d'inscriure, en els termes que estableix el punt 2.4 de l'annex I d'aquest Decret, les entitats gestores que presentin la corresponent declaració responsable a l'inici de la seva activitat a la Direcció General de Salut Pública i Consum que gestionin abastaments d'aigua de consum humà o una part d'aquests, o bé que duen a terme qualsevol altra activitat lligada a aquests abastaments situats en l'àmbit de les Illes Balears, tant si el subministrament es fa mitjançant xarxes públiques o privades, cisternes o dipòsits

mòbils, o pous propis. S'entén per pou propi la captació l'aigua extreta de la qual es destina al subministrament del mateix establiment o indústria i a l'activitat mateixa, sense subministrament a tercers fora d'aquesta indústria.

4. La inscripció en el Registre d'Entitats Gestores té una durada indefinida, llevat que sigui procedent cancel·lar-la a sol·licitud del titular o a causa de l'incompliment dels requisits que estableixen aquest Decret i la resta de normes aplicables.

Article 6

Règim sancionador

1. L'incompliment del Programa de vigilància sanitària de les aigües de consum humà de les Illes Balears, aprovat mitjançant aquest Decret, es pot considerar infracció d'acord amb el que preveuen els articles del 32 al 37 de la Llei 14/1986, de 25 d'abril, general de sanitat, i els articles del 55 al 63 de la Llei 5/2003, de 4 d'abril, de salut de les Illes Balears.

2. La competència per iniciar el procediment sancionador i per imposar sancions correspon al director general de Salut Pública i Consum.

Disposició addicional única

A l'entrada en vigor d'aquest Decret, totes les entitats gestores que estiguin inscrites en el Registre General Sanitari d'Aliments i les que estiguin autoritzades com a gestores de pous propis seran inscrites d'ofici en el Registre d'Entitats Gestores.

Disposició transitòria primera

Els procediments en tramitació corresponents a entitats gestores d'abastaments d'aigua de consum humà o de qualsevol activitat lligada a aquestes que han sol·licitat la inscripció en el Registre General Sanitari d'Aliments o l'autorització per a subministrament mitjançant pou propi, que estiguin pendents de resolució a l'entrada en vigor d'aquest Decret, s'han de resoldre, quan compleixin els requisits exigits en aquest Decret, amb la inscripció en el Registre d'Entitats Gestores.

Disposició transitòria segona

En el supòsit que les captacions a què es refereix el punt 2.3.1 de l'annex I d'aquest Decret, existents abans que aquest entri en vigor, no es puguin adaptar als requisits que s'exigeixen en aquest punt, el gestor ha de sol·licitar ser eximit de complir-los, justificar-ho degudament i proposar les mesures compensatòries que garanteixin en tot cas la protecció de la captació.

Disposició transitòria tercera

Amb relació als dipòsits de què tracta el punt 2.3.5 de l'annex I d'aquest Decret construïts o dels qual s'hagi presentat el projecte executiu, abans de l'entrada en vigor, la impossibilitat de complir alguna de les mesures de protecció i les característiques estructurals previstes en aquest punt ha de ser justificada pel gestor, que també ha de proposar les mesures compensatòries que garanteixin la protecció del dipòsit, la qualitat i el control de l'aigua emmagatzemada; no obstant això, no l'eximeix en cap cas de les operacions de manteniment.

Disposició final primera Desplegament normatiu

Es faculta la consellera de Salut, Família i Benestar Social per dictar totes les disposicions que siguin necessàries per desplegar aquest Decret.

Disposició final segona Entrada en vigor

Aquest Decret entra en vigor l'endemà d'haver-se publicat en el *Bulletí Oficial de les Illes Balears*.

Palma, 6 de juliol de 2012

El president
José Ramón Bauzá Díaz

La consellera de Salut, Família i Benestar Social
Carmen Castro Gandasegui

Annex I

Programa de vigilància sanitària de les aigües de consum humà de les Illes Balears

1. Part general
 - 1.1. Introducció.
 - 1.2. Objecte.
 - 1.3. Àmbit d'aplicació.
 - 1.4. Competències i responsabilitats.
 - 1.4.1. Municipis.
 - 1.4.2. Gestors.
 - 1.4.3. Titulars d'un establiment amb activitat pública o comercial.
 - 1.4.4. Particulars.

2. Criteris de qualitat
 - 2.1. Aigua.
 - 2.2. Zona d'abastament.
 - 2.3. Infraestructures.
 - 2.3.1. Captació.
 - 2.3.2. Conducció.
 - 2.3.3. Tractament.
 - 2.3.4. Locals.
 - 2.3.5. Dipòsits i cisternes.
 - 2.3.6. Xarxa de distribució.

Procediment d'inscripció en el Registre d'Entitats Gestores dels Abastaments d'Aigua de Consum Humà o de qualsevol altra activitat lligada a aquests abastaments de les Illes Balears.

- 2.5. Noves instal·lacions o remodelacions.
 - 2.6. Formació del personal.
 - 2.7. Laboratoris.
3. Control de qualitat de l'aigua
 - 3.1. Qualificació d'una mostra.
 - 3.2. Tipus de control:
 - Autocontrol
 - Control de l'aigua a l'aixeta del consumidor.
 - 3.2.3. Vigilància sanitària.
 - 3.3. Costes derivats de les activitats addicionals de control oficial.

4. Programa d'autocontrol i gestió de l'abastament

5. Situacions d'incompliment
 - 5.1. Incompliments o alertes.
 - 5.2. Excepcions.

6. Informació
Sistema d'Informació Nacional d'Aigües de Consum Humà (SINAC).

6.2. Informe de síntesi.

1. Part general

1.1. Introducció

L'aigua és un recurs natural escàs, indispensable per a la vida i per a la majoria de les activitats econòmiques.

Des del punt de vista sanitari cal tenir en compte tres aspectes:

- La qualitat de l'aigua de consum ha de ser apropiada i no ha de suposar cap risc per a la salut.
- La quantitat d'aigua per a les necessitats higièniques i per al consum ha de ser suficient.
- L'accessibilitat de la població a l'aigua de consum ha de ser fàcil.

A mesura que s'incrementen les necessitats d'aigua i, amb això, la recerca de nous recursos, sorgeixen problemes de contaminació que poden minvar la qualitat de les aigües de consum humà. Aquesta contaminació produeix canvis en la composició física, química o biològica de l'aigua.

Fins fa pocs anys, els riscos més coneguts derivats de l'aigua de consum eren les malalties infeccioses de transmissió hídrica, però amb els avenços científics s'han detectat altres riscos, sobretot de tipus químic. Les fonts de contaminació de l'aigua no es troben només a l'origen i a les captacions, sinó també al llarg de tota la zona d'abastament.

La consideració legal sobre la potabilitat de l'aigua es basa en la fixació

d'una sèrie de composts o substàncies i associar-los amb uns continguts acceptables. Així doncs, amb la publicació de la Directiva 98/83/CE, de 3 de novembre de 1998, relativa a la qualitat de les aigües destinades al consum humà, s'exigeix incorporar-la al nostre ordenament jurídic amb l'elaboració d'un nou text en el qual es recullin les noves especificacions de caràcter científic i tècnic que possibilitin un marc legal, d'acord tant amb les necessitats actuals com amb els avenços i progressos dels darrers anys pel que fa a les aigües de consum humà. La transposició de la Directiva és el Reial decret 140/2003, de 7 de febrer, pel qual s'estableixen els criteris sanitaris de la qualitat de l'aigua de consum humà.

Atesa la vital importància de l'aigua de consum humà per a la salut pública, cal establir en l'àmbit de tot l'Estat els criteris de qualitat de les aigües de consum humà. Aquests criteris són els que han de complir les aigües de consum humà i les instal·lacions que permeten subministrar-les des de la captació fins a l'aixeta del consumidor. També s'estableixen mesures de control de les aigües a fi de garantir-ne la salubritat, la qualitat i la netedat amb l'objectiu de protegir la salut de les persones dels efectes adversos derivats de qualsevol tipus de contaminació d'aquestes. Aquests criteris s'han d'aplicar a totes les aigües que s'utilitzen en la indústria alimentària o que se subministren a través de xarxes de distribució públiques o privades, cisternes o dipòsits mòbils i pous propis.

1.2. Objecte

Per complir el que estableix l'article 19 del Reial decret 140/2003, s'elabora aquest Programa de vigilància sanitària de les aigües de consum humà de les Illes Balears l'objecte del qual és definir els criteris i establir les directrius generals per elaborar els programes d'autocontrol i de gestió dels abastaments d'aquesta comunitat autònoma que han de complir els agents implicats en el subministrament d'aigua de consum humà.

El control sanitari de l'aigua de consum va encaminat a protegir la població. Per tant, conèixer la qualitat de l'aigua que se subministra i les característiques de les zones d'abastament és fonamental per detectar els problemes, informar-ne els usuaris i adoptar les mesures de prevenció apropiades en cas que sorgeixi algun problema.

1.3. Àmbit d'aplicació

En l'àmbit de les Illes Balears, aquest Programa s'aplica a les aigües de consum humà definides en l'article 2.1 del Reial decret 140/2003.

1.4. Competències i responsabilitats

1.4.1. Municipis:

- a) Assegurar que l'aigua subministrada en el seu àmbit territorial sigui apta per al consum en el punt d'entrega al consumidor.
- b) Vetlar pel compliment del Reial decret 140/2003, així com dels programes, de les directrius i dels criteris establerts en aquest Programa per part dels gestors, quan la gestió de l'abastament es realitzi de forma indirecta.
- c) Vetlar perquè els titulars dels establiments que duen a terme activitats comercials o públiques compleixin les seves obligacions.
- d) Realitzar el control a l'aixeta del consumidor.
- e) Ser usuaris del Sistema d'Informació Nacional d'Aigües de Consum Humà (en endavant SINAC).
- f) Quan la gestió es dugui a terme per part del municipi, aquest serà el responsable de realitzar, basat en un sistema normalitzat, l'autocontrol de la qualitat de l'aigua i, per tant, d'elaborar el Protocol d'autocontrol i gestió de l'abastament, així com de posar en coneixement de la població qualsevol situació d'incompliment.
- g) El control dels usos i de les activitats no permeses als perímetres de protecció de les captacions.

1.4.2. Gestors:

- a) Assegurar que l'aigua subministrada sigui apta per al consum en el punt d'entrega al consumidor.
- b) Realitzar, basat en un sistema normalitzat, l'autocontrol de la qualitat de l'aigua de consum humà i, per tant, elaborar el Protocol d'autocontrol i gestió de l'abastament.
- c) Posar en coneixement de la població o d'altres gestors afectats, així com del municipi, qualsevol situació d'incompliment.
- d) La responsabilitat dels gestors finalitza en el punt d'entrega a un altre gestor o en el punt d'entrega al consumidor. El punt d'entrega al consumidor se situa en la clau de tall de la connexió de servei de la finca, a l'exterior de la propietat.
- e) Ser usuari del SINAC.

1.4.3. Titulars d'establiments amb activitat pública o comercial:

- a) Posar a disposició dels seus usuaris aigua apta per al consum.
- b) Realitzar l'autocontrol de la qualitat de l'aigua basat en un sistema normalitzat.
- c) Informar els seus usuaris sobre qualsevol situació d'incompliment.

1.4.4. Particulars:

Els propietaris són responsables del manteniment de la instal·lació interior per evitar que es modifiqui la qualitat de l'aigua per al consum humà des del punt d'entrega fins a l'aixeta.

2. Criteris de qualitat

2.1. Aigua

En entrar en contacte amb el sòl, l'aigua en modifica la qualitat i pren les característiques de l'entorn segons sigui la geologia i la topografia d'aquest, les condicions climàtiques i l'extensió i la naturalesa de les activitats realitzades per l'home.

Es considera que l'aigua és potable quan, a més de tenir determinades característiques organolèptiques (incolora, transparent, inodora, relativament insípida), conté una proporció adequada d'elements i de sals minerals i no conté substàncies que puguin causar perjudici a la fisiologia normal de l'organisme humà. Per tant, l'aigua destinada al consum humà ha de ser salubre i neta i ha de complir els requisits especificats en les parts A i B de l'annex I del Reial decret 140/2003. Això s'aconsegueix només en sistemes d'abastament amb infraestructures que preservin la qualitat de l'aigua i n'evitin la contaminació i que, a més, disposin d'una vigilància contínua que permeti detectar alteracions en la qualitat de l'aigua distribuïda.

2.2. Zona d'abastament

Les necessitats d'aigua potable de la població es cobreixen mitjançant els abastaments.

Per abastament s'entén el conjunt d'instal·lacions per a la captació, la conducció, el tractament de potabilització, l'emmagatzematge, el transport i la distribució de l'aigua de consum humà fins a les connexions de servei dels consumidors amb la dotació i la qualitat establertes en el Reial decret 140/2003.

Una zona d'abastament (ZA) és l'àrea geogràficament definida i censada per l'autoritat sanitària a proposta del gestor de l'abastament o de parts d'aquest, no superior a l'àmbit provincial, on l'aigua per al consum humà prové d'una o de diverses captacions i la qualitat de les aigües distribuïdes de la qual es pugui considerar homogènia la major part de l'any.

Cada zona d'abastament ha d'estar definida per quatre determinants:

- Denominació única dins cada província.
- Codi d'identificació.
- Nombre d'habitants als quals abasteix.
- Volum mitjà diari d'aigua subministrada considerant el còmput anual.

Les zones d'abastament de les Illes Balears es divideixen de la manera següent:

- Zones d'abastament on el subministrament es fa mitjançant xarxes públiques o privades.
- Zones d'abastament on el subministrament es fa mitjançant cisternes o dipòsits mòbils.
- Zones d'abastament on el subministrament es fa mitjançant pou propi.

Tota zona d'abastament ha de constar inscrita en el Registre d'Entitats Gestores, creat en l'article 5 d'aquest Decret.

2.3. Infraestructures

2.3.1. Captació

L'aigua destinada a la producció d'aigua de consum humà pot procedir de qualsevol origen, sempre que no suposi un risc per a la salut de la població abastida. Per tant, ha de quedar assegurada l'adequada protecció sanitària de les captacions, independentment que se sotmetin posteriorment a qualsevol tipus de tractament. La qualitat de l'aigua ha de ser tal que pugui ser potabilitzada amb els tractaments prevists a l'abastament.

Les aigües superficials i les subterrànies són les més utilitzades per al subministrament d'aigua a les poblacions. A les Illes Balears, l'aigua destinada a

l'abastament de la població procedeix majoritàriament d'aigües subterrànies.

a) Aigües superficials

Les aigües superficials no sempre poden ser utilitzades directament per al consum: han de rebre l'aplicació de determinats tractaments per potabilitzar-les, per a la qual cosa s'han d'analitzar i classificar perquè siguin tractades adequadament. Aquesta classificació està definida en el Reial decret 927/1988, de 29 de juliol, pel qual s'aprova el Reglament de l'Administració Pública de l'Aigua i de la Planificació Hidrològica, en desenvolupament dels títols II i III de la Llei d'aigües, modificat pel Reial decret 1541/1994, de 8 de juliol, pel qual es modifica l'annex I del Reglament de l'Administració Pública de l'Aigua i de la Planificació Hidrològica.

Els embassaments destinats al proveïment de poblacions han d'estar protegits, per això, s'hi han de prohibir activitats com ara el bany, la navegació i, per descomptat, l'abocament d'aigües residuals, a més de qualsevol altra activitat contaminant.

Les captacions d'aigües superficials han de complir unes condicions estructurals mínimes que impedeixin la contaminació de l'aigua extreta. Per fixar els perímetres de protecció cal tenir en compte el tipus de captació, les característiques geològiques i topogràfiques de la zona de captació i el tipus d'activitat que es dugui a terme a la zona.

b) Aigües subterrànies

En el cas de les aigües subterrànies, tota captació, tant els pous com les fonts, ha de respectar els perímetres de protecció establerts en el Pla Hidrològic de les Illes Balears.

Totes les captacions han de disposar d'autorització de la Direcció General de Recursos Hídrics.

Igual que en el cas de les aigües superficials, les aigües subterrànies no sempre es poden utilitzar directament per al consum, per la qual cosa han de ser analitzades. El tractament de potabilització s'ha d'aplicar segons la classificació definida en l'esmentat Reial decret 927/1988.

Com a criteri general, és necessari complir les condicions següents al voltant del pou o del punt d'emergència de la font:

- Caseta d'obra o comportes metàl·liques, tancades amb cademat.
- Ventilacions o sobreexidor protegits amb reixeta antiinsectes i antirosegadors i sempre laterals.
- En els sondeigs, la canonada del pou ha de sobresortir entre 0,30 i 0,50 metres per damunt de la superfície del terreny. Al voltant de la canonada hi ha d'haver una placa de ciment d'un gruix mínim de 30 centímetres en el centre i de 15 centímetres a les voreres, i es recomana una amplària de la placa de 2 metres.
- Aixeta de presa de mostres.
- Tancat en un radi de 10 metres al voltant de la captació. En aquesta zona es prohibeix qualsevol activitat excepte les operacions de manteniment.
- Han de disposar d'un comptador volumètric.
- Identificació de la captació per mitjà d'un cartell amb el text següent: '(nom de la captació) Captació d'aigua per al consum humà. Prohibida l'entrada a tota persona aliena a l'explotació'.

A fi de protegir el domini públic hidràulic de qualsevol tipus de contaminació, l'execució dels sondeigs s'ha d'ajustar a les condicions tècniques mínimes que estableix el Decret 108/2005, de 21 d'octubre, pel qual es regulen les condicions tècniques d'autoritzacions i concessions d'aigües subterrànies i d'execució i abandonament dels sondejors en l'àmbit de les Illes Balears i en el Pla Hidrològic de les Illes Balears.

Amb relació a les captacions existents abans que aquesta norma entri en vigor, cal atènyer-se al que disposa la disposició transitòria segona d'aquest Decret.

2.3.2. Conducció

Ni el material de construcció, de revestiment i de soldadura, ni els accessoris no han de transmetre a l'aigua substàncies ni propietats que la contaminin o que n'empitjorin la qualitat. A més, totes les conduccions s'han de tancar a fi d'evitar qualsevol risc per a la salut de la població.

En el cas de noves instal·lacions, abans de la posada en funcionament d'aquestes s'ha de realitzar una neteja i desinfecció de la nova conducció.

En el cas que es realitzi qualsevol activitat de manteniment o reparació, abans de la posada en funcionament s'ha de realitzar una neteja del tram afectat, i quan hi hagi risc de contaminació de l'aigua s'ha de realitzar també una desinfecció.

2.3.3. Tractament

L'objectiu del tractament és transformar l'aigua captada en aigua que s'adeqüi als valors paramètrics exigits per a les aigües de consum humà, mitjançant tractaments mecànics, físics o de tipus químic.

Així doncs, les aigües que presentin en origen una terbolesa major a 1 unitat nefelomètrica de formacina (UNF) com a mitjana anual o quan hi hagi risc per a la salut, s'han de sotmetre, com a mínim, a una filtració amb sorra o un altre mitjà apropiat abans de desinfectar-la i distribuir-la a la població.

Les aigües de consum humà distribuïdes per xarxes públiques o privades, per cisternes o dipòsits mòbils o que procedeixin d'un pou propi han de ser desinfectades i han de contenir desinfectant residual en el punt d'entrega al consumidor. Si s'utilitza clor o algun dels derivats d'aquest, la desinfecció s'ha de fer en el dipòsit de manera que el desinfectant estigui com a mínim durant 30 minuts en contacte amb l'aigua amb un pH inferior a 8 per assegurar-ne l'efectivitat. No s'ha de fer de manera manual, excepte en les situacions d'emergència sanitària.

En el cas d'aigües amb un pH superior a 8, depenent de les característiques microbiològiques de l'aigua que s'ha de tractar, s'han de realitzar controls analítics per demostrar l'eficàcia de la desinfecció.

En el cas de tractaments per osmosi inversa, l'aigua tractada ha de ser remineralitzada adequadament, de manera que en cap moment no pugui resultar agressiva. El resultat de calcular l'índex de Langelier ha d'estar comprès entre +/- 0,5. La determinació d'aquest paràmetre s'ha d'incloure en totes les anàlisis de control i en les anàlisis completes que es facin a la sortida de l'estació de tractament d'aigua potable (en endavant, ETAP) i a totes les aigües en què una part d'aquestes s'hagi sotmès a un tractament d'osmosi inversa.

Les substàncies pures o que formen part d'un preparat que s'agreguen a l'aigua o s'utilitzen en els processos de tractament de l'aigua destinada a la producció d'aigua de consum humà han de complir el que estableix l'Ordre SAS/1915/2009, de 8 de juliol, sobre substàncies per al tractament de l'aigua destinada a la producció d'aigua de consum humà.

Les substàncies o els preparats que s'afegeixen a l'aigua de consum han de complir les normes UNE-EN vigents en cada moment; a més, cada substància s'ha de regir per la reglamentació específica.

El gestor del tractament de potabilització de l'aigua ha de tenir a disposició de l'autoritat sanitària la documentació següent per a cada substància:

- Fitxa completa de dades de seguretat.
- Manual d'ús en el qual han de constar, com a mínim, els termes següents: mode d'ús, dosi recomanada, finalitat del producte i incompatibilitats amb altres productes o materials.
- Certificat que acrediti que els resultats de l'anàlisi d'una o diverses mostres de la substància, de les impureses i dels subproductes principals compleixen les normes UNE-EN, o bé certificat que acrediti que el producte compleix aquesta normativa, emès per una entitat certificadora que estigui acreditada per l'Entitat Nacional d'Acreditació per a aquest fi.

2.3.4. Locals

Els locals que acullen instal·lacions integrants de l'abastament han de complir les condicions següents:

- Han de ser idonis per a l'ús al qual es destinen, amb emplaçaments i orientacions adequats i amb accessos fàcils, amplis i nets, aïllats i separats de qualsevol font de brutícia, contaminació o insalubritat i de qualsevol altre local aliè a la comesa específica.
- Han d'estar construïts de tal manera que s'hi evitin embassaments; han d'estar proveïts de desguassos adequadament dimensionats.
- La ventilació i la il·luminació, naturals o artificials, han de ser apropiades per a la capacitat i per al volum del local i per a la finalitat a què es destinen.
- Han de disposar, si cal, d'aigua apta per al consum en quantitat suficient per a l'atenció dels serveis que presten.

2.3.5. Dipòsits i cisternes

Dipòsit: és qualsevol receptacle o aljub que sigui estanc i que estigui ubicat a la capçalera o en trams intermedis de la xarxa de distribució. Entre les funcions d'aquest, a més de la d'emmagatzemar aigua, hi ha d'haver la de contribuir a desinfectar-la, ja que ha de permetre que aquesta estigui durant un temps en contacte amb el desinfectant perquè n'exerceixi l'acció; d'assegurar el subministrament d'aigua a la població en els moments de màxima demanda, de compensar qualsevol variació en la qualitat de l'aigua quan prové de més d'un origen i, en general, de subministrar prou pressió per distribuir l'aigua sense que sigui necessari una aportació extra d'energia.

Es diferencien tres tipus de dipòsit depenent de si formen part d'una xarxa general o d'una instal·lació interior, o bé de si es tracta d'un dipòsit mòbil. Els materials de construcció de tots aquests tipus han de complir el que disposa l'article 14 del Reial decret 140/2003.

1) Dipòsits de la xarxa general

a) Les mesures de protecció relatives a l'emplaçament són les següents:

— Tancat a una distància no inferior a un metre del dipòsit.

— El dipòsit s'ha de situar a una distància mínima de cinquanta metres de qualsevol font de brutícia, contaminació o insalubritat. No obstant això, la Direcció General de Salut Pública i Consum pot establir distàncies superiors a cinquanta metres, amb la resolució motivada prèvia.

— Dins el recinte tancat on es troba el dipòsit només es permeten les operacions de manteniment de la instal·lació.

— Ni a la coberta ni per damunt del dipòsit no es permet cap instal·lació, local o activitat, excepte que es derivin de les tasques de manteniment del dipòsit. Així mateix, no es pot instal·lar cap tipus d'evacuació d'aigües residuals en el sostre, forjat o coberta del dipòsit.

— El recinte tancat i la coberta del dipòsit han d'estar nets de vegetació i mala herba.

— El dipòsit ha d'estar situat per sobre de la xarxa de sanejament, pública o privada. S'entén per xarxa de sanejament la infraestructura que transporta les aigües residuals des del punt on es generen fins a la planta de tractament o el punt d'abocament, si escau.

— En tot el perímetre del dipòsit hi ha d'haver una placa cimentada de cinquanta centímetres d'amplària per evitar el creixement vegetal.

b) Les característiques estructurals han de ser les següents:

— Doble cos per facilitar-ne la neteja o un altre sistema justificat degudament que en permeti el buidatge sense alterar-ne el subministrament.

— Pareds, sòls i sostres, llisos i estancs a l'interior i a l'exterior. L'interior (parets, sòls i sostres) ha de ser fàcil de netejar i desinfectar.

— Pendent del fons cap al punt de buidatge, amb un desguàs que permeti buidar-lo totalment. L'aigua de buidatge s'ha d'abocar d'acord amb la normativa vigent i en cas de ser aigua hiperclorada s'ha de neutralitzar per evitar qualsevol tipus d'incidència en el medi on s'aboqui.

— Comportes sobrelevades amb configuració de tapa de caps de sabates i tancades amb cademat.

— Sobreeixidor i ventilacions protegits amb reixeta antiinsectes i antirosegadors orientats de tal manera que s'eviti que hi entri aigua de pluja i que els animals hi niïn.

— Coberta ferma i amb suficient inclinació perquè impedeixi la retenció de l'aigua de pluja.

— Aixeta de presa de mostres, situada abans de l'entrada i a la sortida, per facilitar la presa de mostres i el control analític de l'aigua.

Per als dipòsits construïts abans de la publicació d'aquest Programa de vigilància, cal ajustar-se al que preveu la disposició transitòria tercera d'aquest Decret.

c) Les condicions d'emmagatzematge han de ser les següents:

— L'entrada d'aigua i de desinfectant, si aquest s'hi afegeix, s'ha d'instal·lar a la part oposada a la sortida de l'aigua, a fi de garantir la renovació correcta de l'aigua.

— L'aigua no pot romandre estancada més de set dies.

— El dipòsit ha d'estar identificat com a punt d'emmagatzematge, mitjançant un cartell amb el text següent: '(nom del dipòsit) Dipòsit d'aigua per al consum humà. Prohibida l'entrada a tota persona aliena a l'explotació'.

d) Els requisits de manteniment i de neteja són els següents:

— Periodicitat mínima: anual.

— Protocol d'actuació:

- Buidatge del dipòsit.

- Eliminació per mitjans mecànics de les partícules sedimentades i incrustacions.

- Reparació de les estructures danyades, si escau.
 - Neteja i desinfecció amb productes autoritzats.
 - Esbandida amb aigua.
 - Ompliment i posada en funcionament amb nivells adequats de desinfectant residual.

2) Dipòsits d'instal·lacions interiors

Són els que formen part de la instal·lació interior, entesa tal com ho estableix el Reial decret 140/2003. Reben aigua tractada d'una xarxa de distribució general o d'un abastament propi.

Es recomana que només hi hagi dipòsits quan sigui estrictament necessari per garantir la demanda o com a dipòsit auxiliar d'alimentació a un equip de bombeig. En aquest cas, és preferible que no estiguin enterrats i, si no hi ha cap altra ubicació possible han d'estar situats per sobre del nivell del clavegueram. Per això, en tot projecte de noves instal·lacions o de remodelacions cal aportar-hi informació sobre el nivell en què es troba respecte del clavegueram. S'entén per clavegueram la xarxa de sanejament que transcorre per les vies públiques i privades.

A més, sempre ha d'estar tapat i dotat d'un desguàs que permeti buidar-lo totalment, netejar-lo i desinfectar-lo. Aquestes operacions s'han d'efectuar seguint les indicacions establertes en el Reial decret 865/2003, de 4 de juliol, pel qual s'estableixen els criteris higiènic i sanitari per a la prevenció i el control de la legionel·losi.

3) Cisternes / dipòsits mòbils

Quan es transporta aigua amb cisternes o dipòsits mòbils, s'han d'utilitzar només per transportar-hi la de consum humà i han de mostrar de manera clara i prou visible la indicació 'per a transport d'aigua de consum humà' juntament amb el pictograma d'una aixeta blanca sobre fons blau.

El punt de càrrega de l'aigua ha d'estar identificat amb un cartell amb el text següent: 'Aigua de consum humà'.

A l'inici de la seva activitat, el gestor de la cisterna o del dipòsit mòbil ha de presentar la corresponent declaració responsable, d'acord amb el punt 2.4 d'aquest Programa, en qualsevol dels registres previstos en l'article 38.4 de la Llei 30/1992, de 26 de novembre, de règim jurídic de les administracions públiques i del procediment administratiu comú, i dirigida a la Direcció General de Salut Pública i Consum.

D'acord amb l'article 11.3 del Reial decret 140/2003, cada cisterna o dipòsit mòbil ha de tenir un informe favorable per efectuar aquest tipus de subministrament, emès per la Direcció General de Salut Pública i Consum de la Conselleria de Salut, Família i Benestar Social.

Aquest informe s'ha d'emetre d'ofici, una vegada que l'entitat gestora hagi presentat la declaració responsable i hagi quedat inscrita en el Registre d'Entitats Gestores.

Les zones d'abastament on el subministrament es realitza mitjançant cisternes o dipòsits mòbils i aquests estan gestionats per un altre gestor han de disposar d'una relació de vehicles que hi carreguen.

A més, sols es pot carregar aigua a les zones d'abastament que estan inscrites en el Registre d'Entitats Gestores.

2.3.6. Xarxa de distribució

La xarxa de distribució (o xarxa d'abastament) comprèn tot el conjunt de canonades que distribueixen l'aigua tractada des de l'ETAP o des dels dipòsits fins a la connexió de servei dels usuaris.

El disseny de la xarxa ha de ser de malla, tant com sigui possible, i se n'han d'eliminar els punts i les situacions que puguin facilitar la contaminació o el deteriorament de l'aigua. A més, ha de disposar de mecanismes que permetin el tancament i el purgament de la xarxa per sectors.

No es pot connectar la xarxa d'aigua interior directament amb una altra xarxa d'aigua diferent (aigües grises, pluja, etc.), ni tan sols interposant vàlvules de retenció entre les xarxes, per tal d'evitar riscos sanitaris.

D'altra banda, les connexions de servei han de tenir sistemes antiretorn per evitar el retrocés de l'aigua dels usuaris a la xarxa de distribució.

En cas de ser necessària la instal·lació d'un bypass, s'han d'instal·lar els

dispositius necessaris perquè sigui impossible un retrocés de l'aigua des del dipòsit de la instal·lació interior a la xarxa de distribució pública.

Quant a la distància entre canonades, s'han de seguir les recomanacions d'actuació davant incidències en els abastaments d'aigua elaborades pel Ministeri de Sanitat, Política Social i Igualtat i l'Associació Espanyola d'Abastaments d'Aigua i Sanejament (AEAS), de manera que la xarxa d'aigua potable se separi del clavegueram, i s'ha d'exigir que les primeres circulen distants i a nivells superiors de les del clavegueram, 50 cm en la vertical i 60 cm en l'horitzontal.

En cas de no poder mantenir les separacions especificades, s'han de permetre separacions menors sempre que es disposin proteccions especials.

En els encreuaments de les conduccions d'abastament d'aigua amb el clavegueram les primeres han de passar sempre per damunt d'aquest.

Al llarg de tota la xarxa, l'aigua ha de contenir desinfectant residual. Si s'utilitza clor o algun derivat d'aquest, es recomana mantenir els nivells del clor lliure residual al voltant de 0,6 ppm; la concentració ha de ser de 0,2 ppm com a mínim i d'1 ppm com a màxim. A més, després de qualsevol modificació de la xarxa (reparació, manteniment, ampliació, etc.) i abans de tornar a posar-la en funcionament, cal rentar o desinfectar el tram afectat.

A més, el gestor ha de disposar sempre dels plans actualitzats de la xarxa de distribució.

2.4. Procediment d'inscripció en el Registre d'Entitats Gestores dels Abastaments d'Aigua de Consum Humà o de qualsevol altra activitat lligada a aquests abastaments de les Illes Balears

Les entitats gestores, públiques o privades, que són responsables de l'abastament d'aigua de consum humà o de part d'aquest, o de qualsevol altra activitat lligada a l'abastament situat en l'àmbit de la comunitat autònoma de les Illes Balears, poden iniciar l'activitat mitjançant la subscripció d'una declaració responsable sobre el compliment dels requisits establerts en aquest Decret, així com els que preveu el Reial decret 140/2003, i altra normativa específica d'aplicació, segons el model que figura en l'annex II d'aquest Decret, on s'ha d'indicar l'abastament que gestiona o part d'aquest i les activitats que s'hi lliguen o, si pertoca, només les activitats lligades a l'abastament, declaració que ha de dur adjunta la documentació següent:

— Esquema de les instal·lacions que integren la zona d'abastament amb la denominació de totes les infraestructures (captacions, dipòsits, tractaments, xarxes, cisternes o dipòsits mòbils).

— Informe descriptiu de tot el procés en el qual es desenvolupa l'activitat.

— Anàlisi completa de les captacions i de l'aigua distribuïda, si hi ha una ETAP, amb una antiguitat màxima de tres mesos. Si es tracta de gestors de cisternes o dipòsits mòbils, l'anàlisi ha de correspondre a la zona d'abastament on carrega l'aigua.

— Document acreditatiu del pagament de la taxa.

Per al cas de les entitats gestores de cisternes i dipòsits mòbils, s'ha de presentar, a més:

- Documentació del material de construcció de la cisterna o dipòsit mòbil que acreditat que és apte per transportar-hi aigua de consum humà.

- Còpia de la targeta de transport emesa per l'organisme competent.

- Anàlisi de l'aigua de la zona d'abastament on s'efectua la càrrega.

- Document acreditatiu del pagament de la taxa corresponent per l'emissió de l'informe de cada cisterna o dipòsit mòbil.

A més d'aquesta documentació, l'entitat gestora ha de tenir a disposició de la Direcció General de Salut Pública i Consum tota la documentació que acreditat les dades consignades en la declaració responsable a fi que pugui verificar-les en qualsevol moment.

La declaració responsable i la documentació adjunta s'han de presentar a la Direcció General de Salut Pública i Consum o en qualsevol dels registres prevists en l'article 38.4 de la Llei 30/1992, i s'han de tramitar d'acord amb la normativa vigent en matèria de procediment administratiu comú.

Si una entitat és gestora de diverses zones d'abastament d'aigua de consum humà o d'altres activitats lligades a aquesta, ha de presentar una declaració responsable per a cada zona d'abastament.

Una vegada presentat el document de declaració responsable, juntament amb la documentació exigida, i sempre que aquesta compleixi els requisits exigits en les normes, l'entitat gestora ha de quedar inscrita en el Registre

d'Entitats Gestores. En aquesta inscripció han de quedar registrades, a la vegada, cada una de les instal·lacions i activitats que gestiona l'entitat (zona d'abastament, dipòsits, cisternes, pous...).

Si la documentació presentada no compleix els requisits exigits per la normativa aplicable, s'ha de requerir la persona interessada perquè en el termini de deu dies esmeni la falta, sota l'avertència que, si no ho fa, no pot iniciar o continuar l'activitat i s'ha de considerar que no ha presentat la declaració responsable, amb la qual cosa no pot efectuar la corresponent inscripció en el Registre d'Entitats Gestores.

La Direcció General de Salut Pública i Consum ha de fer les comprovacions pertinents per verificar les dades declarades. Si hi detecta cap falsedat o inexactitud de les dades o dels requisits essencials, continguts en la declaració responsable, ha de suspendre l'activitat, amb l'audiència prèvia de la persona interessada, sens perjudici que, si pertoca, pugui incoar un procediment d'esmena de defectes o, si escau, un procediment sancionador. Si hi ha risc per a la salut de les persones, l'inspector o la inspectora pot adoptar la suspensió de manera cautelar i immediata, tot i que la Direcció General de Salut Pública i Consum l'ha de ratificar per mitjà d'una resolució motivada i dictada amb l'audiència prèvia de la persona interessada.

Si, una vegada tramitat el procediment d'esmena de defectes, aquests no han estat esmenats, s'ha de dictar una resolució per cancel·lar la inscripció en el Registre d'Entitats Gestores, amb la qual cosa des d'aquell moment s'ha d'impedir exercir-ne l'activitat, sens perjudici de les responsabilitats a les quals ha donat lloc.

S'ha de comunicar a la Direcció General de Salut Pública i Consum mitjançant la corresponent declaració responsable qualsevol modificació dels termes de la inscripció registral: canvi de titularitat, canvi de denominació social, canvi de domicili social, canvi de domicili industrial, canvi de denominació de la instal·lació, ampliació de les instal·lacions, ampliació de l'activitat, cessament de l'activitat i cancel·lació de la inscripció en el Registre, que s'ha de tramitar d'acord amb el que s'ha establert anteriorment.

Els tècnics o les tècniques de la Direcció General de Salut Pública i Consum han de realitzar activitats de control, de manera periòdica, per verificar que es compleixen els requisits específics exigits per a l'activitat. Si detecten algun incompliment, s'ha d'incoar el procediment sancionador corresponent i s'han d'adoptar les mesures cautelars pertinents que siguin necessàries.

2.5. Noves instal·lacions o remodelacions

Tot projecte de nova construcció o remodelació d'una captació, una conducció, una ETAP, una xarxa (amb una longitud major a 500 metres) o un dipòsit requereix l'elaboració, abans de dos mesos, d'un informe vinculant per part de la Direcció General de Salut Pública i Consum després que el gestor hagi presentat la documentació. La sol·licitud d'aquest informe s'ha de presentar -segons el model que figura en l'annex III d'aquest Decret- en qualsevol dels registres prevists en l'article 38.4 de l'esmentada Llei 30/1992, de 26 de novembre. Aquesta sol·licitud ha de dur adjunta la documentació següent:

a) Projecte signat per un tècnic competent. El projecte ha de contenir, com a mínim, els apartats següents:

— Plànols de la ubicació a escala 1:5.000, de totes les infraestructures (captacions, tractament, dipòsits, conduccions, connexió a la xarxa de distribució, etc.).

— Plànols complets i detallats de totes les infraestructures implicades.

— Esquema detallat del funcionament de tota la instal·lació.

— Memòria explicativa detallada de tot el procés (des de la captació fins a la xarxa de distribució).

— Autorització de la Direcció General de Recursos Hídrics de les captacions d'on procedeix l'aigua, si correspon.

— Dossier sobre tots els materials de construcció (canonades, vàlvules, conduccions, revestiments interiors, etc.), que han de complir el que estableix l'article 14 del Reial decret 140/2003.

b) Justificació que l'aigua distribuïda compleix els criteris de qualitat establerts en l'annex I del Reial decret 140/2003.

c) En cas d'aplicar-se un tractament de l'aigua que generi 'aigua de rebuig', cal presentar una còpia de l'autorització d'abocament emesa per l'organisme competent en la matèria.

Una vegada acabades les obres de nova construcció o de remodelació i abans de posar en funcionament les noves instal·lacions, el gestor ha de sol·licitar a la Direcció General de Salut Pública i Consum un informe de posada en

funcionament segons el model que figura en l'annex IV d'aquest Decret. Aquest informe ha de ser emès basant-se en la inspecció i en la valoració dels resultats analítics. La Direcció General de Salut Pública i Consum pot sol·licitar al gestor que amplii la informació aportant-li un seguiment de controls analítics d'aquells paràmetres que consideri necessaris durant un temps determinat.

2.6. Formació del personal

La formació és un instrument important per garantir el funcionament correcte de les instal·lacions i l'autocontrol de l'abastament, i ha de respondre les necessitats concretes de cada entitat gestora d'aigua. Per això, les persones que realitzen tasques en contacte directe amb l'aigua de consum humà (manteniment de la instal·lació, manipulació de mostres, determinacions in situ...) han de disposar de formació adequada a les tasques que acompleixen en el lloc de treball específic.

És responsabilitat de les entitats gestores dels abastaments garantir que el personal al seu servei ha de tenir la formació adequada al lloc de treball que ocupi.

Les entitats gestores tenen les obligacions següents en matèria de formació del personal que faci tasques en contacte directe amb l'aigua de consum humà:

- Assumir la responsabilitat de la formació continuada dels treballadors.
- Garantir que el personal té una formació adequada al seu lloc de treball en l'abastament.
- Designar una persona com a responsable de la planificació de la formació.
- Revisar i actualitzar els coneixements dels treballadors en aquesta matèria quan hi hagi canvis normatius, tecnològics, estructurals o de producció.
- Detectar les necessitats de formació del personal. Per a això han de supervisar les manipulacions que en facin els treballadors a fi de detectar males pràctiques o pràctiques incorrectes.
- Garantir que el personal està informat sobre els perills identificats, sobre els punts crítics del procés de captació, tractament, emmagatzematge i distribució, sobre les mesures correctores i preventives i sobre els procediments de documentació aplicables a la seva empresa.

En tot cas, les entitats gestores han d'implantar en els sistemes d'autocontrol la planificació de la formació que tenen establerta per al personal.

La formació del personal pot ser impartida per l'entitat gestora mateixa, per empreses o entitats formadores o per centres o escoles de formació professional o educacional.

En el programa de formació s'han d'establir les activitats formatives previstes, els continguts que s'hi hagin de desenvolupar, la freqüència prevista, els requisits de formació o la instrucció per a la incorporació de nou personal a l'empresa, o per a un canvi en el lloc de treball, i les mesures correctores previstes en detectar una incidència. El contingut mínim que han de tenir els programes de formació és el següent:

- Importància de la qualitat de l'aigua per al consum humà. Legislació.
- Paràmetres físics, químics i microbiològics. Implicació sanitària. Indicadors de qualitat.
- Infraestructures d'un abastament. Manteniment. Fonts de contaminació. Determinació dels punts crítics.
- Materials de construcció i productes químics.
- Tipus d'anàlisi. Determinació del desinfectant residual. Examen organolèptic. Presa de mostres. Transport.
- Responsabilitats del personal de manteniment: autocontrol, llibre de registre, mesures de seguretat i higiene.

D'altra banda, la revisió o l'actualització de la formació s'han d'orientar a corregir les pràctiques incorrectes detectades i sempre a reforçar la formació específica per a cada lloc de treball. D'aquesta actualització n'ha de quedar constància documental en el programa d'autocontrol i de l'avaluació de la formació. La durada de l'actualització també l'ha d'establir l'entitat gestora seguint els principis de l'autocontrol, de manera que s'estableixi una durada efectiva que cobreixi les necessitats detectades.

Finalment, l'entitat gestora ha d'acreditar en qualsevol format que cada un dels treballadors ha rebut formació d'acord amb l'activitat laboral concreta, i ha de conservar aquesta acreditació a disposició de la Direcció General de Salut Pública i Consum.

Els serveis d'inspecció han de comprovar la formació que s'hagi impartit supervisant les pràctiques desenvolupades pel personal. Si hi detecten pràcti-

ques incorrectes, han de requerir la persona responsable de l'entitat gestora perquè actualitzi la formació del personal que ha fet males pràctiques. Així mateix, els serveis d'inspecció també han de comprovar documentalment la planificació de la formació que el responsable de l'empresa hagi definit en el programa d'autocontrol i gestió de l'abastament.

2.7. Laboratoris

Els laboratoris que facin determinacions de les anàlisis de control, anàlisi completa i anàlisi de control a l'aixeta del consumidor han de tenir implantat un sistema d'assegurament de la qualitat i validar-lo davant una unitat externa de qualitat, que periòdicament n'ha de fer una auditoria:

- Els laboratoris que processen més de 5.000 mostres a l'any han d'estar acreditats per la norma UNE-EN ISO/IEC 17025 o la vigent en aquell moment.
- Els laboratoris que processen menys de 5.000 mostres a l'any han de tenir, com a mínim, la certificació per la norma UNE-EN ISO 9001 o la vigent en aquell moment.

D'altra banda, els laboratoris que processen més de 500 mostres a l'any han de presentar, emplenat davant la Direcció General de Salut Pública del Ministeri de Sanitat, Política Social i Igualtat, l'imprès de l'annex III del Reial decret 140/2003 i una fotocòpia de l'abast de l'acreditació o de la certificació.

A més, tots els laboratoris de les Illes Balears, independentment del nombre de mostres d'aigua que processen, han d'enviar la documentació descrita en el paràgraf anterior a la Direcció General de Salut Pública i Consum de la Conselleria de Salut, Família i Benestar Social.

Els mètodes d'assaig utilitzats s'han d'ajustar a allò que s'especifica en l'annex IV del Reial decret 140/2003 i en l'Ordre SCO/778/2009, de 17 de març, sobre els mètodes alternatius per a l'anàlisi microbiològica de l'aigua de consum humà.

3. Control de qualitat de l'aigua

3.1. Qualificació d'una mostra

Una aigua és 'apta per al consum humà' quan no conté cap tipus de microorganisme, paràsit o substància en una quantitat o concentració que pot suposar un perill per a la salut i quan compleix els valors paramètrics especificats en les parts A, B i D de l'annex I del Reial decret 140/2003 o els valors establerts de forma excepcional per la Direcció General de Salut Pública i Consum, segons la forma prevista en l'article 22 del Reial decret 140/2003. Si no es compleixen els paràmetres de la part C de l'annex I, la Direcció General de Salut Pública i Consum ha de valorar la qualificació de l'aigua com a 'apta per al consum humà' o 'no apta per al consum humà' depenent del risc per a la salut.

Si l'aigua no compleix els requisits anteriors, s'ha de qualificar com a 'no apta per al consum humà'.

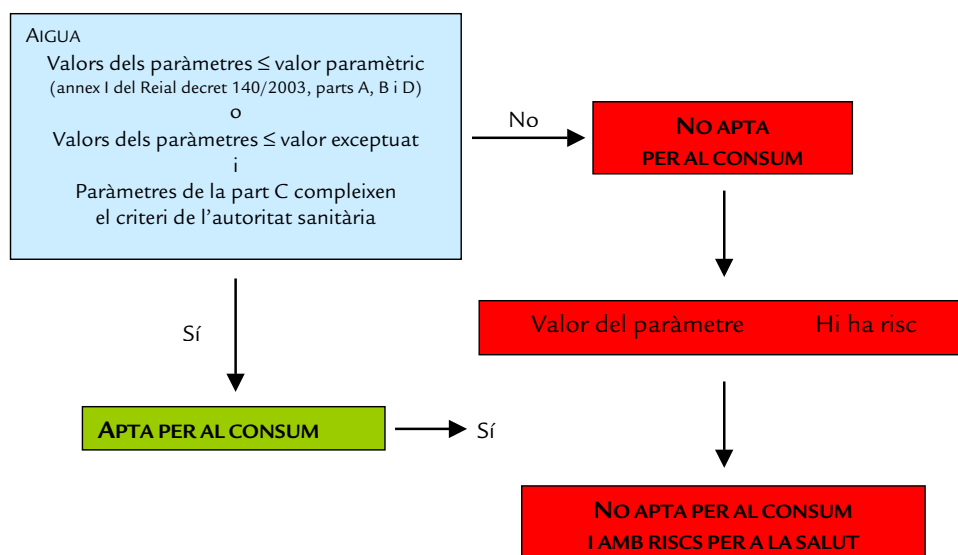
Si els paràmetres que superen els valors paramètrics assoleixen valors que han produït o poden produir efectes adversos sobre la salut de la població, l'aigua s'ha de qualificar com a 'no apta i amb riscos per a la salut'.

Si, en alguna zona d'abastament, la qualitat de l'aigua de consum humà incompleix algun paràmetre, el gestor ha de posar-ho en coneixement de la Direcció General de Salut Pública i Consum, de la població o d'altres gestors afectats, així com del municipi, si pertoca, així com les mesures correctores i preventives previstes, a través dels mitjans i en la forma que consideri més adequada, d'acord amb l'autoritat sanitària, a fi d'evitar qualsevol risc que afecti la protecció de la salut humana.

En aquests casos, el gestor ha de presentar una proposta d'accions i mesures correctores encaminades a aconseguir que l'aigua no superi els valors paramètrics del Reial decret 140/2003, indicant el termini per a l'execució d'aquestes, proposta que ha de ser resolta per la Direcció General de Salut Pública i Consum, conformement al procediment establert en la Llei 30/1992.

Quan l'aigua d'una zona d'abastament incompleix un o diversos paràmetres, s'ha d'incloure en els controls analítics (anàlisi de control i anàlisi completes) que es facin, a fi que la qualificació de l'aigua sigui sempre la mateixa.

Gràfic 1. Esquema de la qualificació d'una mostra



3.2. Tipus de control

En la vigilància de la qualitat de l'aigua de consum humà es distingeixen tres tipus de controls: l'autocontrol, el control de l'aigua a l'aixeta del consumidor i la vigilància sanitària. Les dades generades d'aquests controls s'han de recollir en el SINAC.

3.2.1. Autocontrol

L'autocontrol de la qualitat de l'aigua de consum humà és responsabilitat del gestor de cada una de les parts de l'abastament, el qual ha de vetlar perquè un o diversos laboratoris en facin les anàlisis que pertocuin.

Els punts de mostreig per a l'autocontrol han de ser representatius de l'abastament o de parts d'aquest, i el gestor els ha de fixar amb la supervisió de la Direcció General de Salut Pública i Consum.

Els tipus d'anàlisi per a l'autocontrol i els paràmetres que s'han de controlar són els següents:

- Control de l'agent desinfectant.
- Examen organolèptic: consisteix a valorar les característiques organolèptiques de l'aigua; no requereix instrumentació.
- Anàlisi de captació: independentment de les obligacions establertes en el Reial decret 140/2003, amb relació a les captacions, es considera indispensable que el gestor faci un control analític de l'aigua sense tractar, directament a la sortida de la captació (a l'aixeta de presa de mostres). L'objecte d'aquesta anàlisi és facilitar informació sobre la qualitat de l'aigua captada a fi d'aplicar el tractament adequat a les seves característiques.
- Anàlisi de control: facilita informació sobre la qualitat organolèptica i microbiològica de l'aigua, i també informació sobre l'eficàcia del tractament de potabilització aplicat.
- Anàlisi completa: facilita una informació més detallada sobre les característiques de l'aigua i sobre si compleix els valors paramètrics establerts en l'annex I del Reial decret 140/2003.

Taula 1. Tipus d'anàlisi i paràmetres que cal controlar

Tipus d'anàlisi	Paràmetres	Altres paràmetres
Control del desinfectant	Clor lliure residual.	-
Examen organolèptic	Olor, sabor, color i terbolesa.	-
Anàlisi de captació	Escherichia coli, enterococs, Clostridium perfringens. Antimoni, arsènic, bor, cadmi, cianur, coure, crom, 1,2-dicloroetà, fluorur, mercuri, níquel, nitrat, nitrats, plom, seleni, tricloroetà, tetracloroetà. Bacteris coliformes, recompte de colònies a 22 °C, alumini, amoni, clorur, color, conductivitat, ferro, manganès, olor, oxidabilitat, pH, sabor, sodi, sulfats, terbolesa.	Es determinen depenent de la ubicació i dels riscos particulars de la captació i a criteri de l'autoritat sanitària: benzè, benzo(α)pirè, hidrocarburs policíclics aromàtics (HPA), plaguicides, etc.
Anàlisi de control	Olor, sabor, terbolesa, color, conductivitat, pH, amoni, Escherichia coli, bacteris coliformes, recompte de colònies a 22 °C, Clostridium perfringens, clor lliure residual.	Ferro: quan s'utilitza com a floculant Alumini: quan s'utilitza com a floculant Nitrit: quan s'aplica cloraminació Clor combinat residual: quan s'aplica cloraminació.
Anàlisi completa	Tots els paràmetres de l'annex I del Reial decret 140/2003 que hi pertocuen.	Índex de Langelier: quan tota l'aigua o una part procedeix d'un tractament d'osmosi inversa. Els paràmetres que la Direcció General de Salut Pública i Consum consideri oportuns, depenent de les circumstàncies, dels abocaments, dels accidents, etc.

L'òrgan administratiu competent en matèria d'agricultura ha de posar a disposició de la Direcció General de Salut Pública i Consum una llista actualitzada dels plaguicides fitosanitaris utilitzats majoritàriament en cada una de les campanyes contra les plagues del camp, que poden ser presents en els recursos hídrics susceptibles de ser utilitzats per a la producció d'aigua de consum humà.

L'autocontrol es pot diferenciar segons si es fa a les zones d'abastament (xarxes públiques o privades, pous de venda d'aigua per mitjà de cisternes o dipò-

sits mòbils, pous de subministrament propi), a cisternes i dipòsits mòbils o a la indústria alimentària.

a) Autocontrol a les zones d'abastament

Quan es detecta l'incompliment d'algun paràmetre a l'aigua, el gestor ha de seguir el protocol establert en el punt 5.1 ('Incompliments o alertes') d'aquest Programa.

Si la Direcció General de Salut Pública i Consum considera que hi pot haver un risc per a la salut de la població, pot sol·licitar al gestor la determinació d'altres paràmetres i l'increment de la freqüència del mostreig que consideri oportú per salvaguardar la salut de la població.

D'altra banda, el gestor pot presentar una sol·licitud (annex V d'aquest Decret) dirigida a la Direcció General de Salut Pública i Consum per reduir la freqüència analítica de determinats paràmetres fins a un 50 %, sempre que es demostrï, després d'un seguiment de dos anys, com a mínim, que no hi ha variacions en la concentració d'aquests paràmetres.

A les zones d'abastament és necessari fixar almenys els punts de mostreig següents:

- Un a la sortida de la captació.
- Un a la sortida de l'ETAP o dipòsit de capçalera.
- Un a la sortida del dipòsit de regulació o distribució.
- Un a cada punt d'entrega entre els diferents gestors.
- Un a la xarxa de distribució. Als abastaments que subministren més de 20.000 m³ al dia, el nombre de punts de mostreig ha de ser d'un per cada 20.000 m³ o fracció d'aigua distribuïda per dia, com a mitjana anual.

El nombre mínim de mostres a l'autocontrol ha de ser representatiu de l'abastament o de parts d'aquest i s'ha de distribuir uniformement al llarg de tot l'any. Aquest nombre de controls queda resumit en la taula següent:

Taula 2A. Autocontrol a les zones d'abastament: nombre mínim d'anàlisis per any de l'aigua de consum humà

Anàlisi de captació, independentment del volum de l'aigua extreta

Anàlisi completa 1 cada 5 anys	Anàlisi de captació 1 cada any
-----------------------------------	-----------------------------------

Volum d'aigua tractada o distribuïda	Sortida de l'ETAP o del dipòsit de capçalera		Xarxa de distribució		
	Anàlisi de control	Anàlisi completa	Examen organolèptic	Anàlisi de control	Anàlisi completa
Metres cúbics per dia					
≤ 100	1	1 cada 2 anys	2 vegades per setmana	1	1 cada 2 anys
> 100 ≤ 1.000	2	1	2 vegades per setmana	2	1
> 1.000 ≤ 2.000	4	1	2 vegades per setmana	3	1
> 2.000 ≤ 3.000	6	1	2 vegades per setmana	4	1
> 3.000 ≤ 4.000	8	1	2 vegades per setmana	5	1
> 4.000 ≤ 5.000	10	1	2 vegades per setmana	6	1
> 5.000 ≤ 6.000	12	2	2 vegades per setmana	7	2
> 6.000 ≤ 7.000	14	2	2 vegades per setmana	8	2
> 7.000 ≤ 8.000	16	2	2 vegades per setmana	9	2
> 8.000 ≤ 9.000	18	2	2 vegades per setmana	10	2
> 9.000					
≤ 10.000	20	2	2 vegades per setmana	11	2

A partir de 10.000 m³/dia, la freqüència ha de ser la següent:

- Anàlisi de control a la sortida de l'ETAP o del dipòsit de capçalera:
- Volum > 10.000 m³ 2 per cada 1.000 m³/dia i fracció del volum total.

- Anàlisi completa a la sortida de l'ETAP o del dipòsit de capçalera:
- Volum > 10.000 ≤ 100.000 m³ 2 + 1 per cada 20.000 m³/dia i fracció del volum total.
- Volum > 100.000 m³ 5 + 1 per cada 50.000 m³/dia i fracció del volum total.
- Anàlisi de control a la xarxa de distribució:
- Volum > 10.000 m³ 1 + 1 per cada 1.000 m³/dia i fracció del volum total.
- Anàlisi completa a la xarxa de distribució:
- Volum > 10.000 ≤ 100.000 m³ 2 + 1 per cada 20.000 m³/dia i fracció del volum total.
- Volum > 100.000 m³ 5 + 1 per cada 50.000 m³/dia i fracció del volum total.

Taula 2B. Autocontrol a les zones d'abastament: nombre mínim d'anàlisis per any de l'aigua de consum humà

A la sortida del dipòsit de regulació o distribució (segons la capacitat en metres cúbics)	Anàlisi de control	Anàlisi completa
≤ 100	1	1 cada 4 anys
> 100 ≤ 1.000	1	1 cada 2 anys
> 1.000 ≤ 10.000	6	1
> 10.000 ≤ 100.000	12	2
> 100.000	24	6

El control del desinfectant residual s'ha de fer cada dia a la sortida de cadascun dels dipòsits on l'aigua ha estat desinfectada i a la xarxa de distribució.

b) Autocontrol a cisternes i dipòsits mòbils

— L'autocontrol de les cisternes i dels dipòsits mòbils és responsabilitat del gestor.

— L'aigua transportada ha de ser sotmesa prèviament a un tractament de desinfecció en un dipòsit d'emmagatzematge, de tal manera que es permet que el desinfectant estigui, com a mínim, durant 30 minuts en contacte amb l'aigua a un pH inferior a 8 per assegurar-ne l'efectivitat. No es pot fer manualment, excepte en situacions d'emergència sanitària.

— El punt de mostreig és el punt on l'aigua es posa a disposició dels consumidors.

— El control del desinfectant s'ha de fer després de la càrrega i al punt de posada a disposició dels consumidors.

— El nombre de mostres ha de ser representatiu i s'ha de distribuir uniformement al llarg de tot l'any.

Depenent de l'origen de l'aigua, la freqüència mínima de mostreig i de control ha de ser la següent:

Taula 3. Autocontrol a cisternes o dipòsits mòbils: nombre mínim d'anàlisis per any de l'aigua de consum humà

Volum d'aigua distribuïda	Aigua procedent d'una xarxa de distribució, de captacions pròpies o alienes a la cisterna o dipòsit mòbil	
	Examen organolèptic	Anàlisi de control
Metres cúbics per dia		
≤ 100	2 vegades per setmana	1
> 100 ≤ 1.000	2 vegades per setmana	2
> 1.000 ≤ 2.000	2 vegades per setmana	3
> 2.000 ≤ 3.000	2 vegades per setmana	4
> 3.000 ≤ 4.000	2 vegades per setmana	5
> 4.000 ≤ 5.000	2 vegades per setmana	6
> 5.000 ≤ 6.000	2 vegades per setmana	7
> 6.000 ≤ 7.000	2 vegades per setmana	8
> 7.000 ≤ 8.000	2 vegades per setmana	9
> 8.000 ≤ 9.000	2 vegades per setmana	10
> 9.000 ≤ 10.000	2 vegades per setmana	11

A partir de 10.000 m³/dia, la freqüència és la següent: volum > 10.000 m³ a 1 + 1 per cada 1.000 m³/dia i fracció del volum total.

c) Autocontrol a la indústria alimentària

Segons l'article 2 del Reial decret 140/2003, aquest tipus d'autocontrol és aplicable als casos següents:

— A totes les aigües utilitzades a la indústria alimentària per a finalitats de fabricació, tractament, conservació o comercialització de productes o substàncies destinades al consum humà, i també a les aigües utilitzades per a la neteja de les superfícies, dels objectes i dels materials que hi pugui haver en contacte amb els aliments.

— A totes les aigües subministrades per al consum humà com a part d'una activitat comercial o pública, independentment del volum mitjà diari d'aigua

subministrat.

Queden excloses les aigües de la indústria alimentària la qualitat de les qual no afecta la salubritat del producte alimentari, segons li consta a la Direcció General de Salut Pública i Consum.

Els punts de mostreig han de ser determinats per la indústria alimentària sota la supervisió de la Direcció General de Salut Pública i Consum. En qualsevol cas, s'ha de tractar de punts que tenen incidència en els productes alimentaris i en els treballadors.

Les empreses alimentàries que utilitzen un recurs propi s'han d'ajustar a l'autocontrol establert per a les zones d'abastament. En canvi, les que es proveeixen d'un subministrament controlat (xarxa de distribució pública o privada, cisterna o dipòsit mòbil) han d'aplicar-hi un sistema d'autocontrol basat en les taules que s'estableixen a continuació (taules 4A i 4B).

La Direcció General de Salut Pública i Consum pot requerir el canvi de localització dels punts de mostreig o augmentar-ne el nombre si no responen a la representativitat necessària.

Taula 4A. Autocontrol a la indústria alimentària: nombre mínim d'anàlisis per any de l'aigua de consum humà

A la xarxa segons el volum d'aigua distribuïda	Indústria alimentària proveïda per un subministrament controlat	
	Sense dipòsit intermedi	Amb dipòsit intermedi
Metres cúbics per dia	Control a l'aixeta*	Anàlisi de control** Anàlisi completa***
≤ 100	Un a l'inici de l'activitat de l'empresa i quan hi hagi modificacions en les instal·lacions internes	1 1 cada 2 anys
> 100 ≤ 1.000		2 1
> 1.000 ≤ 2.000		2 1
> 2.000 ≤ 3.000		3 1
> 3.000 ≤ 4.000		4 1
> 4.000 ≤ 5.000		5 1
> 5.000 ≤ 6.000		6 2
> 6.000 ≤ 7.000		7 2
> 7.000 ≤ 8.000		8 2
> 8.000 ≤ 9.000		9 2
> 9.000 ≤ 10.000		10 2

* Paràmetres descrits en el punt 3.2.2 ('Control de l'aigua a les aixetes dels consumidors').

** Més els paràmetres relacionats amb la instal·lació interior: coure, níquel, crom, ferro, plom, etc.

*** Com a mínim s'ha de fer una anàlisi al començament de l'activitat de l'empresa i sempre que hi hagi modificacions en els materials dels dipòsits, en les instal·lacions internes, en els tractaments o en els productes de neteja del dipòsit o de la instal·lació.

A partir de 10.000 m³/dia, la freqüència ha de ser la següent:

— Anàlisi de control:

Volum > 10.000 m³ 1 + 1 per cada 1.000 m³/dia i fracció del volum total.

— Anàlisi completa:

Volum > 10.000 ≤ 100.000 m³ 2 + 1 per cada 20.000 m³/dia i fracció del volum total.

Volum > 100.000 m³ 5 + 1 per cada 50.000 m³/dia i fracció del volum total.

Taula 4B. Autocontrol a la indústria alimentària: nombre mínim d'anàlisis per any de l'aigua de consum humà.

A la sortida dels dipòsits (segons la capacitat en metres cúbics)	Anàlisi de control	Anàlisi completa
≤ 100	1	1 cada 4 anys
> 100 ≤ 1.000	1	1 cada 2 anys
> 1.000 ≤ 10.000	6	1
> 10.000 ≤ 100.000	12	2
> 100.000	24	6

El control del desinfectant residual s'ha de fer cada dia als punts on té incidència en els productes alimentaris i en els treballadors. Quan no hi ha un dipòsit intermedi, la freqüència ha de ser setmanal.

En el cas d'indústries alimentàries proveïdes per un subministrament controlat i sense dipòsit intermedi, la Direcció General de Salut Pública i Consum pot exigir que es faci una anàlisi de control a la xarxa de distribució, depenent de la qualitat de l'aigua subministrada.

Quan s'aplica algun tractament de potabilització, és necessari fer els controls dels possibles subproductes del tractament utilitzat: control de bromats en cas d'ozonització, trihalometans (THM) en cas de cloració, etc.

Els establiments que disposen d'aparells de tractament de l'aigua no han de transmetre a l'aigua, ni per ells mateixos ni per les pràctiques d'instal·lació que utilitzen, substàncies o propietats que contaminen o empitjoren la qualitat o suposen un incompliment dels criteris sanitaris de la qualitat de l'aigua de consum humà o un risc per a la salut.

Les substàncies adicionades, si escau, durant el tractament han de complir els requisits establerts per a les substàncies utilitzades en el tractament de potabilització de l'aigua de consum humà.

En el cas de tractaments per osmosi inversa, l'aigua tractada ha de ser remineralitzada adequadament, de tal manera que en cap moment no sigui agressiva. El resultat de calcular l'índex de Langelier ha d'estar comprès entre +/- 0,5. La determinació d'aquest paràmetre s'ha d'incloure en tots els controls analítics que es realitzen.

3.2.2. Control de l'aigua a l'aixeta del consumidor

Aquest control té per objecte valorar la influència dels materials de la instal·lació interior (canonades, revestiments, accessoris) i altres possibles incidències derivades d'un mal manteniment de la instal·lació. Cada ajuntament ha de prendre les mesures necessàries per garantir que es faci el control de la qualitat de l'aigua a l'aixeta del consumidor i ha d'emetre anualment un informe amb els resultats obtinguts, que ha de remetre a la Direcció General de Salut Pública i Consum.

Taula 5. Tipus d'anàlisi i paràmetres que cal controlar

Tipus d'anàlisi	Paràmetres	Altres paràmetres
Control a l'aixeta	Olor, sabor, color, terbolesa, conductivitat, pH, amoni, bacteris coliformes, Escherichia coli, clor lliure residual.	Coure, crom, ferro, níquel, plom o un altre paràmetre: quan se sospita que la instal·lació interior té aquest tipus de material instal·lat. Clor combinat residual: quan s'hi aplica la cloraminació

Si es detecta un incompliment analític, cal prendre una mostra en el punt d'entrega al consumidor per descartar una contaminació anterior a la instal·lació domiciliària, de manera que:

- Si l'incompliment deriva de la instal·lació interior, el responsable de l'ajuntament n'ha d'informar el titular perquè adopti les mesures necessàries per reparar el defecte.

- Si l'incompliment és responsabilitat del gestor, cal atènyer-se al procediment descrit en el punt 5.1 ('Incompliments o alertes').

Preferentment cal prendre mostres d'edificis d'antiga construcció, especialment d'aquells dels quals se sospita que tenen canonades de plom i dels construïts abans de 1980.

El nombre de mostres anuals recollides a les aixetes dels consumidors ha de ser almenys el que s'estableix en la taula següent:

Taula 6. Control a l'aixeta del consumidor

Nombre d'habitants	Nombre de controls a l'aixeta
≤ 500	4
> 500 ≤ 5.000	6
> 5.000 ≤ 10.000	10
> 10.000 ≤ 15.000	12
> 15.000 ≤ 20.000	14
> 20.000 ≤ 25.000	16
> 25.000 ≤ 30.000	18
> 30.000 ≤ 35.000	20
> 35.000 ≤ 40.000	22
> 40.000 ≤ 45.000	24
> 45.000 ≤ 50.000	26

A partir de 50.000 habitants, la freqüència és la següent: controls a l'aixeta del consumidor a 6 + 2 per cada 5.000 habitants i fracció.

3.2.3. Vigilància sanitària

La Direcció General de Salut Pública i Consum ha de supervisar si es compleixen les obligacions de les entitats implicades a l'abastament de l'aigua

de consum humà i del control d'aquesta per mitjà de les corresponents activitats de control oficial (normals i addicionals).

S'han de considerar activitats normals de control les activitats de control habituals exigides en la legislació comunitària, nacional i autonòmica, particularment les següents:

a) Inspecció: vigilància de les condicions estructurals i higienicosanitàries de les infraestructures de la zona d'abastament i de parts d'aquesta. La freqüència de les activitats de vigilància s'ha d'augmentar quan es detecta algun problema.

b) Presa de mostres:

- Anàlisi microbiològica quan hi ha alguna sospita de contaminació microbiològica després de qualsevol tipus de control.
- Anàlisi bàsica de cada captació o font de subministrament.
- Anàlisi completa a la sortida de cada ETAP i xarxa de distribució.

Taula 7. Tipus d'anàlisis i paràmetres que cal controlar

Tipus d'anàlisi	Paràmetres	Altres paràmetres
Anàlisi microbiològica	Bacteris coliformes, Escherichia coli, enterococs, Clostridium perfringens, recompte de colònies a 22 °C, nitrits i amoni.	
Anàlisi bàsica	Paràmetres de l'anàlisi microbiològica, més pH, conductivitat, olor, color, terbolesa nitrat, clorur, sulfat	Ferro si la terbolesa és > 1 UNF.
Anàlisi completa	Paràmetres de l'anàlisi bàsica més: fluorur, oxidabilitat, CLR, alumini, antimoni, arsènic, cadmi, cianur, coure, crom, ferro, manganès, mercuri, níquel, plom, seleni, sodi, benzo(α)pirè, HPA, benzè, 1, 2-dicloroetà, THM, tricloroetà, tetracloroetà, total de plaguicides, aldrín, dieldrina, heptaclor, heptaclor epòxid	Bor, índex de Langelier si la conductivitat és < 1.000 o el pH és < 6,5, alcalinitat

c) Auditoria: procés de revisió normalitzada dels programes d'autocontrol i gestió de l'abastament i parts d'aquest i també de la informació descrita en el SINAC.

d) Valoració del grau de compliment del Reial decret 140/2003 quant als controls analítics i la implantació del SINAC.

Es consideren activitats addicionals de control les activitats que excedeixen de les activitats normals de control, és a dir, els controls necessaris per comprovar l'abast d'un incompliment detectat durant les activitats de control habituals i per verificar si s'han pres les mesures correctores, inclosa la presa de mostres i l'anàlisi. S'inclou en aquest concepte l'augment de la freqüència de les activitats de vigilància quan es detecta un problema o un incompliment.

3.3. Costos derivats de les activitats addicionals de control oficial

Quan la detecció d'un incompliment dóna lloc a controls oficials i a les corresponents anàlisis de comprovació que superen les activitats normals de control, efectuades per la Direcció General de Salut Pública i Consum, és a dir, quan s'hagin de fer activitats addicionals de control oficial, aquesta ha d'imputar les despeses derivades d'aquests controls oficials addicionals als gestors responsables de l'incompliment.

La quantia d'aquestes despeses ha de ser fixada en les corresponents taxes regulades en la normativa reguladora del règim específic de taxes de les Illes Balears.

4. PROGRAMA D'AUTOCONTROL I DE GESTIÓ DE L'ABASTAMENT

La vigilància contribueix a la protecció de la salut pública, atès que permet identificar i avaluar els riscos per a la salut, associats a l'aigua de consum, ajuda a establir les corresponents mesures correctores si són necessàries i garanteix una qualitat, una quantitat i una continuïtat en el subministrament.

Per això, tot gestor d'una zona d'abastament o d'una part d'aquesta ha de disposar d'un programa d'autocontrol i gestió de l'abastament. A més de la vigilància analítica de l'aigua, el programa d'autocontrol i de gestió de l'abastament ha d'estar orientat a la prevenció de riscos, és a dir, a evitar que ocorrin episodis de contaminació a l'abastament.

La manera més eficaç de garantir sistemàticament la seguretat d'un sistema d'abastament és aplicar-hi un plantejament integral d'avaluació i gestió dels riscos que inclogui totes les etapes, des de la captació fins a l'aixeta del consu-

midor. La implantació d'aquest sistema d'autocontrol suposa per a un abastament l'avaluació dels perills, la identificació dels punts de control per reduir-los i el desenvolupament de sistemes de gestió i plans d'operació adequats per prevenir-los i evitar-los, tant en condicions rutinàries com en situacions extraordinàries.

El gestor de l'abastament o d'una part d'aquest ha de crear, aplicar i mantenir un programa d'autocontrol i de gestió de l'abastament que ha d'estar d'acord amb allò que preveu aquest Programa de vigilància sanitària d'aigües de consum humà i ha d'estar basat en els principis següents:

— Anàlisi de l'abastament, identificació dels perills i avaluació del risc de l'abastament.

— Establiment i aplicació de plans de suport.

— Definició de mesures preventives per gestionar la qualitat de l'aigua i per determinar els punts crítics de control.

— Establiment i aplicació d'un sistema de vigilància dels punts de control crític amb els seus límits crítics o operatius, i delimitació de les accions correctores.

— Establiment i aplicació d'un sistema de verificació de la qualitat de l'aigua que inclogui l'anàlisi de l'aigua i l'avaluació dels resultats.

— Definició d'un sistema de documentació i comunicació d'informació.

— Establiment i aplicació d'un sistema de supervisió de l'autocontrol pel procediment d'auditoria.

— Delimitació de l'actuació que cal dur a terme en les situacions no conformes i en les incidències.

5. Situacions d'incompliment

5.1. Incompliments o alertes

Quan el gestor, el municipi, el titular d'un establiment amb activitat pública o comercial o la Direcció General de Salut Pública i Consum detecten un incompliment en qualsevol part de l'abastament o en la qualitat de l'aigua de consum humà, aquest ha de ser confirmat prenent una mostra de l'aigua abans de 24 hores i se n'ha de fer una valoració del risc. Si l'incompliment suposa un risc greu per a la salut, cal prendre les mesures d'urgència oportunes.

Una vegada confirmat l'incompliment, se n'ha d'informar, seguint el model de l'annex VII del Reial decret 140/2003, a la Direcció General de Salut Pública i Consum abans de 24 hores per als paràmetres del grup A, B i D i abans d'una setmana per als paràmetres del grup C. També, la Direcció General de Salut Pública i Consum ha de valorar si declara o no la situació d'alerta. Es considera situació d'alerta sanitària quan, en cas que es confirmi un incompliment, s'adverteixi que es dóna una situació potencialment perillosa o de risc per a la salut de la població proveïda.

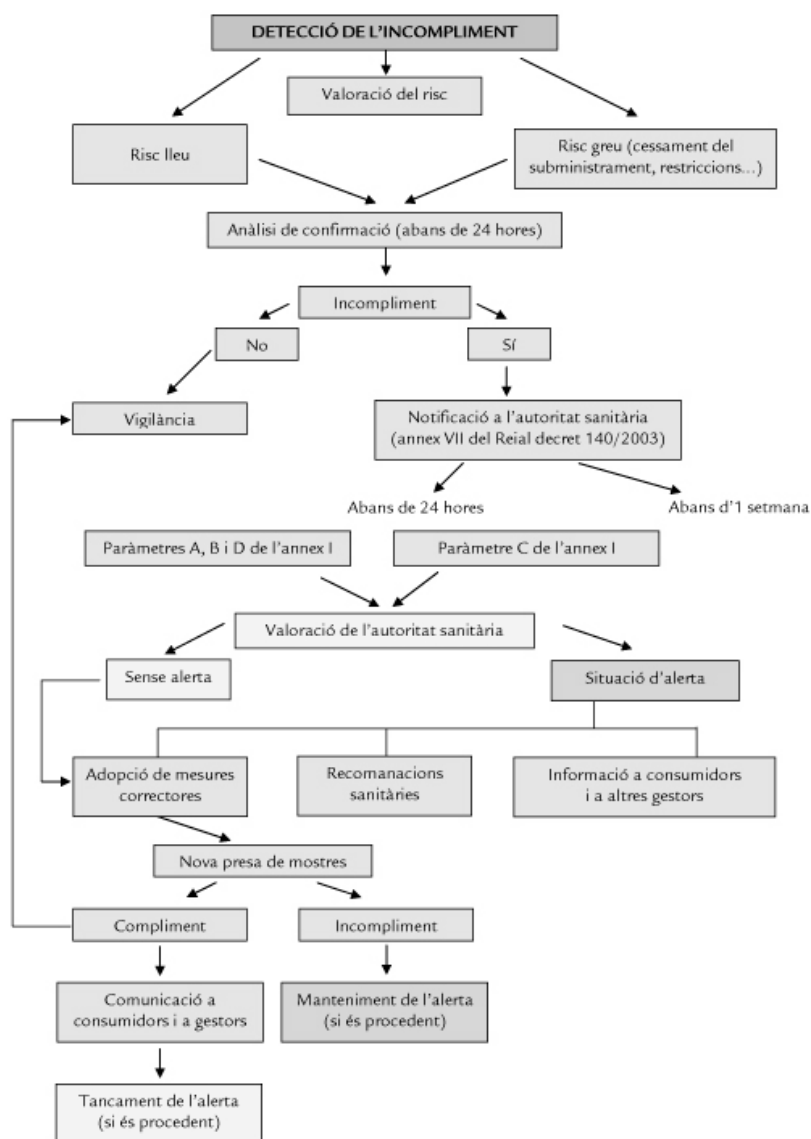
En cada situació d'alerta o incompliment, la Direcció General de Salut Pública i Consum ha de valorar la possibilitat de prohibir el subministrament o el consum d'aigua, restringir-ne l'ús o aplicar tècniques de tractament apropiades per modificar la naturalesa o les propietats de l'aigua abans de subministrarla, a fi de reduir o eliminar el risc causat per l'incompliment i la presentació de riscos potencials per a la salut de la població.

El gestor, el municipi o la persona propietària d'un establiment amb activitat pública o comercial ha d'informar els consumidors i els altres gestors, si n'hi ha, sobre la situació d'incompliment i sobre les mesures correctores i preventives que cal prendre. Aquesta comunicació s'ha de fer efectiva abans que passin 24 hores des de la valoració de la Direcció General de Salut Pública i Consum.

Una vegada adoptades les mesures correctores, s'ha de fer una nova presa de mostres en el punt on s'ha detectat el problema per verificar la situació de normalitat; si es verifica, se n'ha d'informar la Direcció General de Salut Pública i Consum, que ha de valorar el tancament de la situació d'alerta. També se n'ha d'informar els consumidors i els altres gestors afectats, si n'hi ha.

Totes les actuacions realitzades pel gestor o pel titular d'un establiment amb activitat pública o comercial durant una situació d'incompliment han de quedar reflectides en el llibre d'incidències. El procediment que cal seguir es resumeix en l'esquema següent:

Gràfic 2. Procediment per registrar la detecció d'incompliments



5.2. Excepcions

El gestor pot sol·licitar a la Direcció General de Salut Pública i Consum, segons el model que figura en l'annex VI del Reial decret 140/2003, l'autorització de situacions d'excepció temporals quan l'incompliment d'un valor paramètric d'un determinat paràmetre de la part B de l'annex I del Reial decret 140/2003 en un abastament donat es produeix durant més de trenta dies, en total, durant els darrers dotze mesos i quan el subministrament d'aigua no es pot mantenir de cap altra manera raonable. La Direcció General de Salut Pública i Consum ha d'establir un nou valor paramètric, sempre que l'excepció no pugui constituir un perill per a la salut de la població proveïda.

El gestor ha de dirigir la sol·licitud d'excepció a la Direcció General de Salut Pública i Consum, que és competent per dictar la resolució, segons el procediment establert en els articles 23 ('Autorització d'excepció'), 24 ('Primera pròrroga d'excepció'), 25 ('Segona pròrroga d'excepció') i 26 ('Situació d'excepció de curta durada') del Reial decret 140/2003.

6. Informació

6.1. Sistema d'Informació Nacional d'Aigües de Consum Humà (SINAC)

El control sanitari de l'aigua de consum humà va encaminat a protegir la salut de la població. Per tant, conèixer la qualitat de l'aigua que se subministra i les característiques de les zones d'abastament és fonamental per detectar els problemes, informar-ne els usuaris i adoptar les mesures de prevenció apropiades en el cas que hi hagi algun problema.

El SINAC és un sistema d'informació relatiu a les zones d'abastament i control de la qualitat d'aigües potables per al consum públic el contingut del qual afecta la salut i la qualitat de vida de tota la població. La utilització i el subministrament de dades a aquest programa informàtic són obligatoris per a totes les parts implicades en el subministrament d'aigua de consum humà. Aquest sistema informatitzat té per objectiu fonamental identificar en l'àmbit de tot l'Estat la qualitat sanitària de les aigües de consum humà i dels sistemes d'abastament per mitjà dels quals són servides. Amb això es pretén assolir els objectius següents:

- Facilitar informació als agents involucrats en el sistema (Subdirecció General de Sanitat Ambiental i Salut Laboral, comunitats autònomes, municipis, empreses proveïdores, laboratoris, etc.).
- Catalogar i descriure totes les zones d'abastament d'aigües de consum del territori nacional.
- Servir com a entorn eficaç per detectar ràpidament les situacions que poden representar riscos per a la salut a través d'un control sistemàtic d'alarmes.

— Unificar i coordinar la informació subministrada per les comunitats autònomes i facilitar la presa de decisions.

El SINAC s'estructura en tres nivells. Un nivell determina l'univers de dades al qual accedeix l'usuari o la usuària i són els següents:

— Nivell bàsic: on es genera i es carrega la informació; el seu univers de dades és limitada a les seves pròpies dades, per la qual cosa l'usuari o la usuària accedeix només a la informació generada per ell mateix.

— Nivell autonòmic: està associat a una comunitat autònoma i l'usuari o la usuària accedeix a tota la informació generada pels nivells bàsics dependents.

— Nivell ministerial: l'usuari o la usuària accedeix a tota la informació que procedeix de les comunitats autònomes.

6.2. Informe de síntesi

La Direcció General de Salut Pública i Consum ha de publicar anualment un informe sobre la qualitat de l'aigua de consum humà i les característiques de les zones d'abastament relatives a l'àmbit d'aquesta comunitat autònoma. Aquesta publicació s'ha de fer, entre altres mitjans, a la pàgina web del Govern de les Illes Balears.

Annex II. Declaració responsable per a la inscripció en el Registre d'Entitats Gestores dels Abastaments d'Aigua de Consum Humà o de qualsevol altra activitat lligada a aquests abastaments de les Illes Balears

Dades de l'entitat gestora i del representant

Llinatges i nom o raó social _____

DNI o CIF _____

Domicili social

Tipus i nom de la via _____

Número _____ Bloc _____ Escala _____ Pis _____ Porta _____ Localitat _____

Codi postal _____ Municipi _____ Província o illa _____

Telèfon _____ Fax _____

Llinatges i nom del representant legal _____

DNI _____ Telèfon _____

Títol de representació _____

Denominació industrial _____

Domicili industrial

Tipus i nom de la via _____

Número _____ Localitat _____

Codi postal _____ Municipi _____ Província o illa _____

Telèfon _____ Fax _____

Domicili a efectes de notificació

Tipus i nom de la via _____

Tipus i nom de la via _____

Número _____ Bloc _____ Escala _____ Pis _____ Porta _____ Localitat _____

Codi postal _____ Municipi _____ Província o illa _____

Adreça electrònica _____

Dades de la zona d'abastament

Tipus de zona d'abastament [senyalau-lo amb una X]:

Subministrament mitjançant xarxes públiques o privades.

Subministrament mitjançant cisternes o dipòsits mòbils.

Subministrament mitjançant pou propi.

Denominació de la zona d'abastament.....

Municipi on s'ubica.....

Instal·lacions de la zona d'abastament:

— Captacions

— Dipòsits

— Tractaments

— Xarxes

— Cisternes o dipòsits mòbils

— Laboratori que fa els controls analítics

Altres dades [tan sols entitats gestores de cisternes o dipòsits mòbils]

Matrícula dels camions cisterna.....

Número d'identificació dels dipòsits mòbils.....

Capacitat de les cisternes o dipòsits mòbils (en m³).....

Dates de fabricació.....

Denominació de la zona d'abastament on carrega l'aigua.....

.....

Nom de l'entitat gestora de la zona d'abastament on carrega l'aigua.....

.....

Objecte de la declaració responsable [senyalau-lo amb una X]

Inici de l'activitat

Canvi de titular

Nom o raó social del titular anterior

Núm. en el REGISTRE D'ENTITATS GESTORES

CIF del titular anterior

Canvi de denominació de la instal·lació

Denominació anterior de la instal·lació

Canvi de denominació social

Denominació social anterior

Canvi de domicili

Domicili industrial anterior

Domicili social anterior

Ampliació de l'activitat

Núm. de registre

Nova activitat

Ampliació/baixa de les instal·lacions

Instal·lació

Cessament de les activitats

Cancel·lació de la inscripció en el REGISTRE D'ENTITATS GESTORES

Documentació adjunta [senyalau-la amb una X]

Informe descriptiu de l'activitat.

Esquema de les instal·lacions que integren la zona d'abastament, amb la denominació de totes les infraestructures (captacions, dipòsits, tractaments, xarxes, cisternes o dipòsits mòbils).

Anàlisi completa de les captacions i de l'aigua distribuïda, si hi ha una ETAP, amb una antiguitat màxima de tres mesos. Si es tracta de gestors de cisternes o dipòsits mòbils, l'anàlisi ha de correspondre a la zona d'abastament on carrega l'aigua.

Document que acredita que s'ha abonat la taxa corresponent.

Les entitats gestores de cisternes o dipòsits mòbils han d'adjuntar també els documents següents:

Documentació del material de construcció de la cisterna o del dipòsit mòbil.

Còpia de la targeta de transport emesa per l'organisme competent.

Document que acredita que s'ha abonat la taxa per a l'emissió d'un informe per cada cisterna o dipòsit mòbil.

Requisits generals [senyalau-los amb una X]

Dispos de les escriptures de constitució i dels estatuts socials -si en té- de l'entitat, degudament inscrits en el Registre Mercantil.

Dispos del títol que acredita l'explotació de la infraestructura.

Dispos del CIF de l'entitat.

Dispos del document que acredita la representació legal de l'entitat.

Dispos de l'autorització de la Direcció General de Recursos Hídrics per a l'ús de la captació com a aigua per al consum humà.

No dispos de l'autorització de la Direcció General de Recursos Hídrics sobre l'ús de la captació com a aigua per al consum humà, atès que no cal per a aquesta activitat.

Dispos de plànols actualitzats de tota la xarxa de distribució d'aigua.

Dispos del programa d'autocontrol i de gestió de l'abastament.

En el cas d'entitats gestores distribuïdores d'aigua amb camions cisterna o dipòsits mòbils: Dispos del document que acredita la inscripció de la zona d'abastament en el REGISTRE D'ENTITATS GESTORES.

Dispos de la resta de la documentació que acredita les dades que consten en aquesta declaració.

Declar que les instal·lacions, els equipaments, les eines i la qualitat de l'aigua compleixen allò que disposa la normativa específica aplicable.

Dispos del programa d'autocontrol i de gestió de l'abastament.

En cas que apliqui un tractament, dispos de la documentació següent per a cada substància:

Fitxa completa de les dades de seguretat.

Manual d'ús, en el qual consten almenys la manera d'ús, la dosi recomanada, la finalitat del producte i les incompatibilitats amb altres productes o materials.

Certificat que acredita que els resultats de l'anàlisi d'una mostra de la substància, de les impureses i dels subproductes principals compleixen les normes UNE-EN, o bé certificat del producte expedit per una entitat certificadora acreditada per l'agència espanyola d'acreditació competent.

En cas de canvi de titularitat:

Dispos del document de cessió del núm. de REGISTRE D'ENTITATS GESTORES del titular anterior al nou titular, signat per ambdues parts.

Declar sota la meua responsabilitat que les dades consignades són exactes i que les activitats que declar compleixen els requisits exigits per la normativa específica aplicable. A més, manifest que sé que l'incompliment del que disposa aquesta declaració pot donar lloc a les responsabilitats previstes per la Llei 14/1986, de 25 d'abril, general de sanitat; per la Llei 5/2003, de 4 d'abril, de salut de les Illes Balears, i per la resta de la normativa sectorial aplicable.

_____ d _____ de 20

[signatura i segell]

Protecció de dades

En compliment del que disposen la Llei orgànica 15/1999, de 13 de desembre, de protecció de dades de caràcter personal, i el Reglament que la desplega, la direcció general competent en matèria de salut pública us informa que les dades personals consignades en aquest imprès i les que figuren en la documentació adjunta han de ser incorporades en un fitxer automatitzat per ser-hi tractades. Així mateix, us informa que la recollida i el tractament d'aquestes dades tenen la finalitat de disposar d'informació de les entitats gestores i dels seus representants legals, que han declarat sota la seva responsabilitat que duen a terme activitats relacionades amb l'aigua per al consum humà. D'acord amb la Llei orgànica 15/1999, podeu exercir els drets d'accés, la rectificació, la cancel·lació i l'oposició dirigit una sol·licitud a la direcció general competent en matèria de salut pública.

DIRECCIÓ GENERAL DE SALUT PÚBLICA I CONSUM

Annex III. Sol·licitud d'informe sanitari sobre el projecte de nova infraestructura**Dades de l'entitat gestora i del representant legal**

Llinatges i nom o raó social _____

DNI o CIF _____

Domicili social

Tipus i nom de la via _____

Número _____ Bloc _____ Escala _____ Pis _____ Porta _____ Localitat _____

Codi postal _____ Municipi _____ Província o illa _____

Telèfon _____ Fax _____

Llinatges i nom del representant legal _____

DNI _____ Telèfon _____

Títol de representació _____

Denominació industrial _____

Domicili industrial

Tipus i nom de la via _____

Número _____ Localitat _____

Codi postal _____ Municipi _____ Província o illa _____

Telèfon _____ Fax _____

Domicili a efectes de notificació

Tipus i nom de la via _____

Tipus i nom de la via _____

Número _____ Bloc _____ Escala _____ Pis _____ Porta _____ Localitat _____

Codi postal _____ Municipi _____ Província o illa _____

Adreça electrònica _____

Tipus d'infraestructura (senyalau amb una X)

- Captació
 Dipòsit
 Estació de tractament d'aigües potables (ETAP)
 Xarxa de distribució
 Canonada

Documentació adjunta (senyalau amb una X)

- Projecte signat per un tècnic competent.
 Plànols de la ubicació de totes les infraestructures a escala 1:5.000.
 Plànols complets i detalls de totes les infraestructures.
 Esquema detallat del funcionament de tota la instal·lació.
 Informe explicatiu detallat de tot el procés (des de la captació fins a la xarxa de distribució).
 Dossier de tots els materials de construcció, que han de complir el que disposa l'article 14 del Reial decret 140/2003.
 Justificació que l'aigua distribuïda compleix els criteris de qualitat establerts en l'annex I del Reial decret 140/2003.
 Autorització d'abocament, si cal.
 Document que acredita que s'ha abonat la taxa corresponent.

Declar sota la meua responsabilitat que les dades consignades són exactes.

, d de 20

[signatura i segell]

Protecció de dades

En compliment del que disposen la Llei orgànica 15/1999, de 13 de desembre, de protecció de dades de caràcter personal, i el Reglament que la desplega, la direcció general competent en matèria de salut pública us informa que les dades personals consignades en aquest imprès i les que figuren en la documentació adjunta han de ser incorporades en un fitxer automatitzat per ser-hi tractades. Així mateix, us informa que la recollida i el tractament d'aquestes dades tenen la finalitat de disposar d'informació de les entitats gestores i dels seus representants legals, que han declarat sota la seva responsabilitat que duen a terme activitats relacionades amb l'aigua per al consum humà. D'acord amb la Llei orgànica 15/1999, podeu exercir els drets d'accés, la rectificació, la cancel·lació i l'oposició dirigint una sol·licitud a la direcció general competent en matèria de salut pública.

DIRECCIÓ GENERAL DE SALUT PÚBLICA I CONSUM

Annex IV. Sol·licitud d'informe sanitari per posar en funcionament noves instal·lacions**Dades de l'entitat gestora i del representant legal**

Llinatges i nom o raó social _____

DNI o CIF _____

Domicili social

Tipus i nom de la via _____

Número _____ Bloc _____ Escala _____ Pis _____ Porta _____ Localitat _____

Codi postal _____ Municipi _____ Província o illa _____

Telèfon _____ Fax _____

Llinatges i nom del representant legal _____

DNI _____ Telèfon _____

Títol de representació _____

Denominació industrial _____

Domicili industrial

Tipus i nom de la via _____

Número _____ Localitat _____

Codi postal _____ Municipi _____ Província o illa _____

Telèfon _____ Fax _____

Domicili a efectes de notificació

Tipus i nom de la via _____

Tipus i nom de la via _____

Número _____ Bloc _____ Escala _____ Pis _____ Porta _____ Localitat _____

Codi postal _____ Municipi _____ Província o illa _____

Adreça electrònica _____

Tipus d'infraestructura (senyalau amb una X)

- Captació
 Dipòsit
 Estació de tractament d'aigües potables (ETAP)
 Xarxa de distribució
 Canonada

 Document que acredita que s'ha abonat la taxa corresponent.

Declar sota la meua responsabilitat que les dades consignades són exactes.

, d de 20

[signatura i segell]

Protecció de dades

En compliment del que disposen la Llei orgànica 15/1999, de 13 de desembre, de protecció de dades de caràcter personal, i el Reglament que la desplega, la direcció general competent en matèria de salut pública us informa que les dades personals consignades en aquest imprès i les que figuren en la documentació adjunta han de ser incorporades en un fitxer automatitzat per ser-hi tractades. Així mateix, us informa que la recollida i el tractament d'aquestes dades tenen la finalitat de disposar d'informació de les entitats gestores i dels seus representants legals, que han declarat sota la seva responsabilitat que duen a terme activitats relacionades amb l'aigua per al consum humà. D'acord amb la Llei orgànica 15/1999, podeu exercir els drets d'accés, la rectificació, la cancel·lació i l'oposició dirigint una sol·licitud a la direcció general competent en matèria de salut pública.

DIRECCIÓ GENERAL DE SALUT PÚBLICA I CONSUM

Annex V. Sol·licitud d'autorització per reduir la freqüència analítica de determinats paràmetres de l'anàlisi completa**Dades de l'entitat gestora i del representant legal**

Llinatges i nom o raó social _____

DNI o CIF _____

Domicili social

Tipus i nom de la via _____

Número _____ Bloc _____ Escala _____ Pis _____ Porta _____ Localitat _____

Codi postal _____ Municipi _____ Província o illa _____

Telèfon _____ Fax _____

Llinatges i nom del representant legal _____

DNI _____ Telèfon _____

Títol de representació _____

Denominació industrial _____

Domicili a efectes de notificació

Tipus i nom de la via _____

Tipus i nom de la via _____

Número _____ Bloc _____ Escala _____ Pis _____ Porta _____ Localitat _____

Codi postal _____ Municipi _____ Província o illa _____

Adreça electrònica _____

Dades de les infraestructures

Denominació de la zona d'abastament

Municipi on s'ubica

Instal·lacions de la zona d'abastament:

- Captacions
 — Dipòsits
 — Tractaments
 — Xarxa de distribució
 — Cisternes o dipòsits mòbils
 — Laboratori que fa els controls analítics

Paràmetre 1

Paràmetre 2

Paràmetre 3
 Paràmetre 4
 Paràmetre 5
 Paràmetre 6
 Paràmetre 7
 Paràmetre 8
 Paràmetre 9
 Paràmetre 10

()
 ()
 ()
 ()
 ()
 ()

Declar sota la meua responsabilitat que les dades consignades són exactes. A més, sol·licit autorització per reduir la freqüència analítica de determinats paràmetres de l'anàlisi completa.

, d de 20
 [signatura i segell]

Protecció de dades

En compliment del que disposen la Llei orgànica 15/1999, de 13 de desembre, de protecció de dades de caràcter personal, i el Reial Decret que la desplega, la direcció general competent en matèria de salut pública us informa que les dades personals consignades en aquest imprès i les que figuren en la documentació adjunta han de ser incorporades en un fitxer automatitzat per ser-hi tractades. Així mateix, us informa que la recollida i el tractament d'aquestes dades tenen la finalitat de disposar d'informació de les entitats gestores i dels seus representants legals, que han declarat sota la seva responsabilitat que duen a terme activitats relacionades amb l'aigua per al consum humà. D'acord amb la Llei orgànica 15/1999, podeu exercir els drets d'accés, la rectificació, la cancel·lació i l'oposició dirigint una sol·licitud a la direcció general competent en matèria de salut pública.

DIRECCIÓ GENERAL DE SALUT PÚBLICA I CONSUM

— o —

2.- Autoritats i personal (nomenaments, situacions i incidències)

CONSELLERIA DE SALUT, FAMÍLIA I BENESTAR SOCIAL

Num. 13932

Resolució del conseller de Salut, Família i Benestar Social, de dia 7 de juliol de 2012, per la qual es nomena personal eventual de la Conselleria de Salut, Família i Benestar Social a la sra. Aranzazu Mulet Alonso al lloc de feina de cap de gabinet.

L'article 20 de la Llei 3/2007 de 27 de març, de la Funció Pública de la comunitat autònoma de les Illes Balears disposa que és personal eventual el que, en virtut de nomenament legal, ocupa, amb caràcter temporal, llocs de feina considerats de confiança o d'assessorament especial de la Presidència o dels consellers o de les conselleres, no reservats a personal funcionari de carrera, i que el president o la presidenta i els consellers o les conselleres nomenen lliurement al seu personal eventual, nomenaments que s'han de publicar al Butlletí Oficial de les Illes Balears.

El punt 3 de l'article 20 de la Llei 3/2007 de 27 de març, de la Funció Pública de la comunitat autònoma de les Illes Balears, disposa que el president o la presidenta i els consellers o les conselleres nomenen i cessen lliurement al seu personal eventual. Els nomenaments i cessaments s'han de publicar en el Butlletí Oficial de les Illes Balears. En tot cas, el personal eventual cessa automàticament quan cessa l'autoritat que ho va nomenar, com també en cas de renúncia. El cessament no dóna, en cap cas, dret a indemnització.

A la vigent relació de llocs de feina de l'Administració de la comunitat autònoma de les Illes Balears corresponent al personal eventual hi consta un lloc de feina de Cap de Gabinet, adscrit a la Conselleria de Salut, Família i Benestar Social.

D'acord amb tot l'exposat dict la següent:

RESOLUCIÓ

Primer. Nomenar a la Sra. Aranzazu Mulet Alonso, amb DNI núm. 43095367-Z, com a personal eventual de la Conselleria de Salut, Família i

Benestar Social i amb efectes de dia 7 de juliol de 2012, en el lloc de feina de Cap de Gabinet de la Conselleria de Salut, Família i Benestar Social.

Segon. Ordenar la publicació d'aquest nomenament al Butlletí Oficial de les Illes Balears.

Palma, 7 de juliol de 2012

El conseller de Salut, Família i Benestar Social
 Antoni Mesquida Ferrando

— o —

Num. 13933

Resolució del conseller de Salut, Família i Benestar Social, de dia 7 de juliol de 2012, per la qual es nomena personal eventual de la Conselleria de Salut, Família i Benestar Social a la sra. Clara Gómez García al lloc de feina de responsable de comunicació.

L'article 20 de la Llei 3/2007 de 27 de març, de la Funció Pública de la comunitat autònoma de les Illes Balears disposa que és personal eventual el que, en virtut de nomenament legal, ocupa, amb caràcter temporal, llocs de feina considerats de confiança o d'assessorament especial de la Presidència o dels consellers o de les conselleres, no reservats a personal funcionari de carrera, i que el president o la presidenta i els consellers o les conselleres nomenen lliurement al seu personal eventual, nomenaments que s'han de publicar al Butlletí Oficial de les Illes Balears.

El punt 3 de l'article 20 de la Llei 3/2007 de 27 de març, de la Funció Pública de la comunitat autònoma de les Illes Balears, disposa que el president o la presidenta i els consellers o les conselleres nomenen i cessen lliurement al seu personal eventual. Els nomenaments i cessaments s'han de publicar en el Butlletí Oficial de les Illes Balears. En tot cas, el personal eventual cessa automàticament quan cessa l'autoritat que ho va nomenar, com també en cas de renúncia. El cessament no dóna, en cap cas, dret a indemnització.

A la vigent relació de llocs de feina de l'Administració de la comunitat autònoma de les Illes Balears corresponent al personal eventual hi consta un lloc de feina de Responsable de Comunicació, adscrit a la Conselleria de Salut, Família i Benestar Social.

D'acord amb tot l'exposat dict la següent:

RESOLUCIÓ

Primer. Nomenar a la Sra. Clara Gómez García, amb DNI núm. 43198939-V, com a personal eventual de la Conselleria de Salut, Família i Benestar Social i amb efectes de dia 7 de juliol de 2012, en el lloc de feina de Responsable de Comunicació de la Conselleria de Salut, Família i Benestar Social.

Segon. Ordenar la publicació d'aquest nomenament al Butlletí Oficial de les Illes Balears.

Palma, 7 de juliol de 2012

El conseller de Salut, Família i Benestar Social
 Antoni Mesquida Ferrando

— o —

Num. 13934

Resolució del conseller de Salut, Família i Benestar Social, de dia 7 de juliol de 2012, per la qual es nomena personal eventual de la Conselleria de Salut, Família i Benestar Social a la sra. Maria del Mar Pulido Sancho al lloc de feina d'assessor/a tècnica/a.

L'article 20 de la Llei 3/2007 de 27 de març, de la Funció Pública de la comunitat autònoma de les Illes Balears disposa que és personal eventual el que, en virtut de nomenament legal, ocupa, amb caràcter temporal, llocs de feina considerats de confiança o d'assessorament especial de la Presidència o dels consellers o de les conselleres, no reservats a personal funcionari de carrera, i que el president o la presidenta i els consellers o les conselleres nomenen lliurement al seu personal eventual, nomenaments que s'han de publicar al Butlletí Oficial de les Illes Balears.