



G CONSELLERIA
O SALUT
I DIRECCIÓ GENERAL
B SALUT PÚBLICA
/ PARTICIPACIÓ

PRUEBAS RÁPIDAS DE DETECCIÓN DEL VIH EN ENTORNO NO CLÍNICO 2015

Coordinación Autónoma de VIH/Sida e Infecciones de Transmisión Sexual



ÍNDICE:

➤ Introducción	3
➤ Resultados de las pruebas rápidas de detección del VIH	4
➤ Características sociodemográficas más destacadas	4
▪ Pruebas realizadas por centro.....	4
▪ Sexo y edad.....	4
▪ País de origen.....	5
▪ Tendencia sexual.....	6
▪ Motivo de la prueba.....	7
▪ Uso del preservativo.....	7
➤ Comentarios, resumen de los aspectos más destacables	8



PRUEBAS RÁPIDAS DE DETECCIÓN DEL VIH EN ENTORNO NO CLÍNICO

Desde el año 2007 la Dirección General de Salud Pública y Participación impulsa la realización, en las Illes Balears, de las pruebas rápidas de detección del VIH. Las primeras pruebas se realizaron, en colaboración con ALAS (Asociación de Lucha Antisida de las Illes Balears), en carpas instaladas en la calle. Actualmente se llevan a cabo en las sedes de ALAS y de Médicos del Mundo, en diferentes CAD (Centres de Atención a las Drogodependencias), en el CAITS (Centro de Diagnóstico y Tratamiento de las Infecciones de Transmisión Sexual), y en ocho oficinas de farmacia (ver tabla 1).

3

Los objetivos de dicho programa son:

- Facilitar el acceso a la prueba e incrementar el diagnóstico precoz.
- Aumentar la percepción de la vulnerabilidad frente a la infección.
- Informar y sensibilizar a la población, de forma personalizada, sobre las medidas de prevención y control del VIH.

La prueba es gratuita, excepto en la farmacias (el cliente aporta 5 € al coste total de la prueba), y se rige por los principios de voluntariedad (consentimiento informado) y confidencialidad. La metodología se basa en la técnica de counselling. El test utilizado es el Determine HIV 1/2 AG/Ab Combo, cuya sensibilidad es del 100 % i la especificidad del 99,7 %. Los resultados positivos tienen que confirmarse, por lo que se derivan a la red asistencial pública realizándose un seguimiento.

Tabla 1. Instituciones/organismos donde se realizan pruebas rápidas de detección del VIH

ALAS	Farmacia Dupuy-Gisbert de Inca
Médicos del Mundo	Farmacia Frau-Frau de Palma
CAD de Mallorca	Farmacia Sureda-Pedrals de Manacor
CAITS	Farmacia March-March de Palma
Farmacia Caldentey-Vicens de Palma	Farmacia Seguí Puntas de Maó
Farmacia Besalduch de Sa Pobla	Farmacia Josefa Torres Torres de Eivissa



Resultados de las pruebas rápidas de detección del VIH del 2015

Pruebas realizadas por centros

Durante el 2015 se han realizado **un total de 1.389 pruebas rápidas** en los distintos centros. Excepto una oficina de farmacia de Menorca y otra de Ibiza, el resto de centros están ubicados en Mallorca.

4

Centro	Pruebas	Positivos
ALAS	481	5
Oficinas de farmacia	643	27
Médicos del Mundo	143	1
CAD	31	0
CADJOVE	71	0
CAITS	20	0
Total	1389	33

Del total de pruebas se han detectado 33 resultados positivos (28 hombres y 5 mujeres), 15 en Mallorca, 15 en Ibiza y 3 en Menorca.

Características socio-demográficas más destacadas

➤ **Sexo y edad**

El 64,4 % de las personas que se han realizado la prueba son hombres y el 35,6 %, mujeres. El grupo de 30-39 años de edad (31,2 %) sigue siendo el más numeroso seguido del grupo de menores de 25 años (28,1 %) (ver fig.1, fig. 2 y fig. 3).

Fig. 1. Distribución por sexo

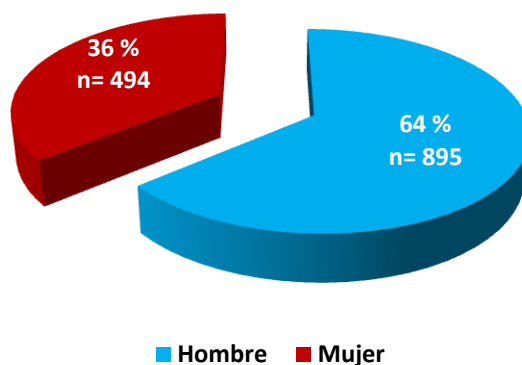




Fig.2. Distribución por edad

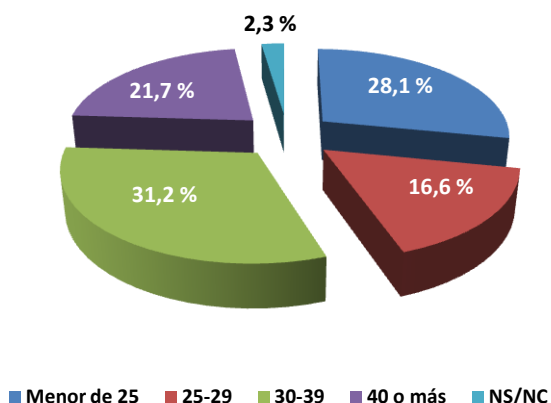
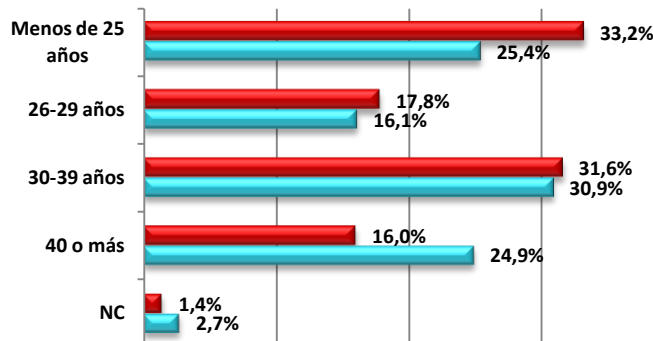


Fig.3. Distribución por sexo y edad



➤ País de origen

El 64,3 % son de origen español y el 24,7 %, de origen extranjero, en el 11 % se desconoce su nacionalidad. Los países de procedencia se distribuyen entre diversas zonas geográficas, siendo la sudamericana la de porcentaje más alto (ver fig. 4, fig. 5 y fig.6).

Fig. 4. País de origen

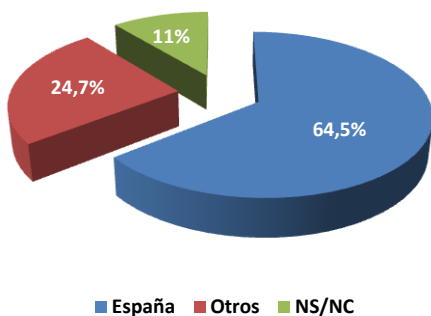
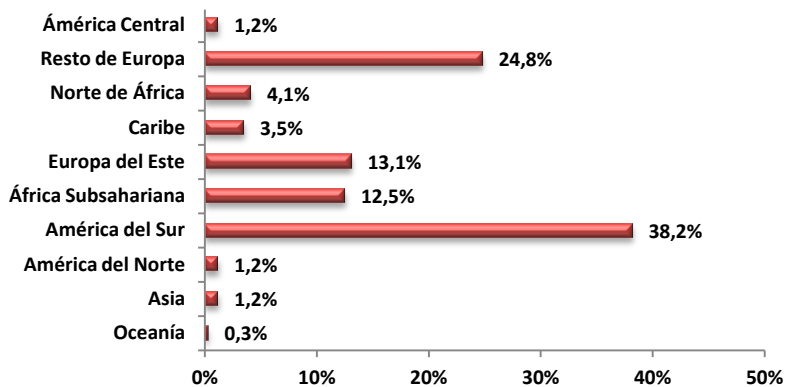


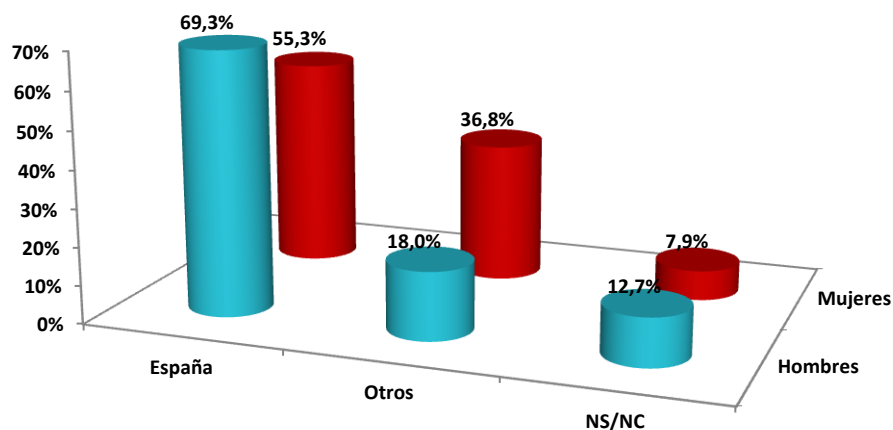
Fig. 5. Distribución por zonas



De las personas que han solicitado la prueba, el porcentaje de mujeres españolas es mayor que el de extranjeras (53,3 % vs. 36,8 %), entre los hombres la diferencia es más manifiesta (69,3 % vs 18 %) (ver. fig. 6).



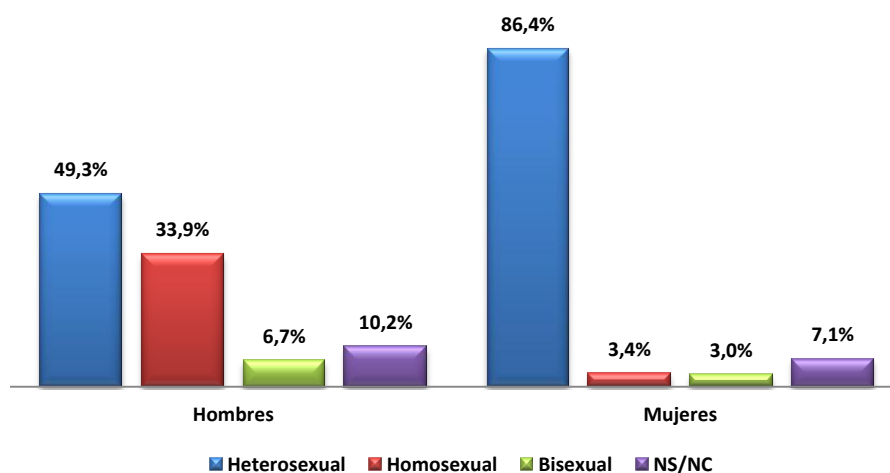
Fig. 6. Distribución por sexo y procedencia



➤ **Tendencia sexual**

El 64,5 % de las personas de la muestra se definen como heterosexuales; el 23 %, como homosexuales, y el 5,4 %, como bisexuales. La distribución de la tendencia sexual, según el sexo, queda representada en la fig. 7.

Fig. 7. Distribución por sexo y tendencia sexual



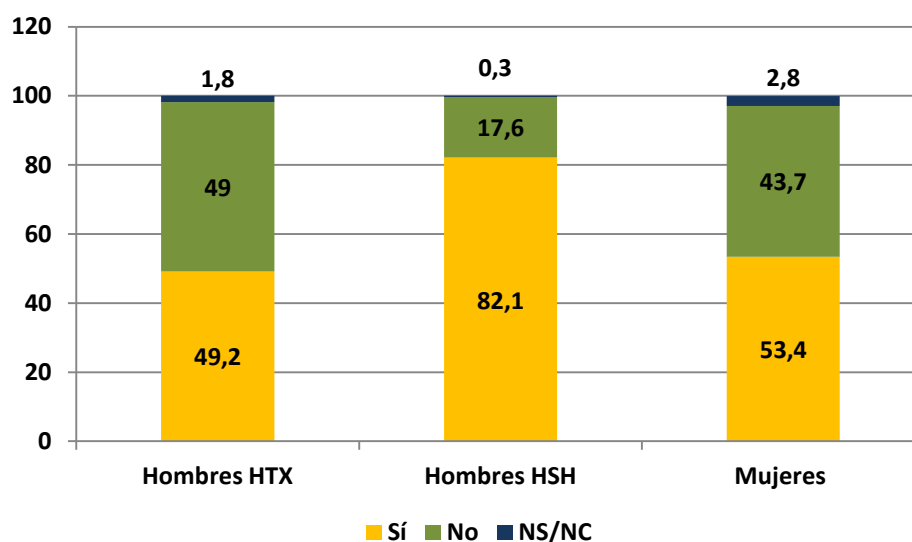


➤ Motivo de la prueba

En el 77,5 % de los casos se conoce la práctica de riesgo que motivó la solicitud de la prueba. En el 98,7 % la causa que motivó la solicitud fue una práctica sexual de riesgo. Más de la mitad de las personas de la muestra (57 %) se habían realizado una o más pruebas anteriormente. Son los hombres que practican sexo con hombres los que con mayor frecuencia repiten la prueba (ver fig. 8).

7

Fig. 8. Porcentaje de personas que repiten la prueba según el sexo



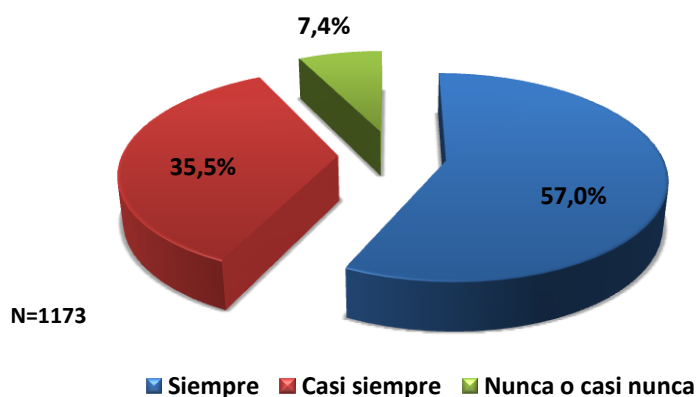
HTX: Heterosexual HSH: Homosexual

➤ Uso del preservativo

Un total de 1.173 personas (84,5 %) han contestado a las preguntas sobre el uso del preservativo. De éstas, el 57 % utilizan siempre el preservativo en sus relaciones sexuales con parejas ocasionales, el 35,5 % casi siempre y el 7,4 % nunca o casi nunca (ver fig. 9).



Fig. 9. Uso del preservativo con la pareja ocasional



Este porcentaje es diferente entre las personas que dicen tener pareja estable y las que no la tienen, el 63 % vs el 51,4 %, utilizaba siempre el preservativo en sus relaciones sexuales ocasionales.

Comentarios, resumen de los aspectos más destacables

- En 2015, observando los datos globales, no se ha producido un aumento significativo en el número de pruebas ni en el número de resultados positivos. Por centros, han aumentado el número de pruebas en las oficinas de farmacia (14,5 %). En cuanto al número de positivos detectados cabe destacar el aumento en Ibiza seguido de Menorca, en ambos casos sólo se realizan pruebas rápidas en una farmacia en cada isla.
- El grupo de edad mayoritario que se realiza la prueba se sitúa en el rango de 30-39 años (31,2 %). Sin embargo se han acortado las diferencias con el de menores de 25 años (28,1 %). En las mujeres, son las menores de 25 años las que en mayor porcentaje solicitan la prueba
- Al igual que en años anteriores, la mayor parte de las personas que solicitan la prueba son heterosexuales. La práctica de riesgo que ha motivado la mayoría de las pruebas (98 %) ha sido la sexual, sin grandes diferencias por sexo y tendencia sexual.



- De las personas que respondieron a la pregunta sobre el uso del preservativo, el 57 % utilizaron siempre el preservativo en sus relaciones sexuales ocasionales, siendo el porcentaje del 63 % mayor en las personas que declararon tener pareja estable frente al 51,4 % que no la tenían. Destacar que el 7,4 % del total no lo usaron nunca o casi nunca en las relaciones ocasionales, y el 9,8 % lo utilizaron las personas que tenían pareja estable.